

高雄市建築物工程施工損害鄰房

鑑定手冊

中華民國一百零二年五月修訂版

高雄市建築物工程施工損害鄰房

鑑定手冊

高雄市土木技師公會

高雄市建築師公會 聯合修訂

高雄市結構工程工業技師公會

高雄市政府工務局 審訂

中華民國 102 年 5 月 修訂

局長序

本市在都市化發展的過程中，其建築物規模之大型化、高層化及基礎深層化，已成為必然的趨勢。由於建築工程施工程序複雜，工期冗長及地質變數等因素，其施工中發生損壞鄰房之糾紛，時有所聞，對於爭議小者，可由雙方當事者自行和解，惟需要客觀的第三者，尤其是建築主管機關予以協助解決的仍佔多數，為使處理過程順暢不致偏頗，本局研訂「高雄市建築工程施工損壞鄰房事件爭議調處辦法」以資遵循。

建築工程施工損鄰處理過程，常需借重具公信力鑑定單位之鑑定報告，釐清損壞原因責任之歸屬及修復費用之估算，其鑑定報告是協調過程中之重要依據，惟各鑑定單位之鑑定作業程序、損害修復費用單價等尚有若干差異，致增加協調之難度。

有鑑於此，本局於86年6月間，邀請各鑑定單位結合工程實務，專業共識及現行法規，研商訂定統一作業手冊，復於96年4月修訂，今（102）年承蒙本市土木技師公會、建築師公會及結構工程工業技師公會鼎力協助，「高雄市建築物工程施工損害鄰房鑑定手冊」修訂得以順利完成。

「高雄市建築物工程施工損害鄰房鑑定手冊」將使建築施工損鄰鑑定過程更為周全，損害修復單價更切合實際現況，對於爾後建築工程施工糾紛之協調工作將有莫大助益，特別在此感謝參與的單位、人員，使本手冊能順利圓滿完成亦一併申謝。

高雄市政府工務局局長 楊明州

高雄市建築物工程施工損害鄰房鑑定手冊

目 錄

局長序	
第一章 緒論	1
第二章 現況鑑定	2
2.1 現況鑑定之定義與目的	2
2.2 現況鑑定工作項目	2
2.2.1 初勘	2
2.2.2 建築基地現況及其四周環境描述	3
2.2.3 勘查鑑定標的物之構造、用途及現況	3
2.2.4 建立鑑定測量系統	3
2.2.5 現況鑑定拍照記錄	4
2.2.6 現況鑑定圖說記錄	4
2.2.7 製作現況鑑定報告	5
2.3 現況鑑定注意事項	5
第三章 損害之修復鑑定	7
3.1 損害之修復鑑定之定義	7
3.2 修復鑑定工作項目	7
3.2.1 初勘	8
3.2.2 勘查鑑定標的物之構造、用途及現況	8
3.2.3 鑑定標的物檢核測量	8
3.2.4 鑑定標的物之損害部位拍照記錄	9
3.2.5 鑑定標的物之損害部位圖說記錄	9
3.2.6 估算鑑定標的物損害之修復賠償費用	10
3.2.7 製作損害之修復鑑定報告	11
3.3 損害之修復鑑定注意事項	11
第四章 損害之安全及補強鑑定	13
4.1 損害之安全及補強鑑定定義	13

4.1.1 損害之安全及補強鑑定	13
4.1.2 補強之常見工法	14
4.1.3 補強時機	14
4.2 損害之安全及補強鑑定類型及工作項目	14
4.2.1 損害之安全及補強鑑定類型	14
4.2.2 損害之安全及補強鑑定之工作項目	15
4.3 損害之安全及補強鑑定作業說明	15
4.3.1 初勘	15
4.3.2 勘查鑑定標的物之構造、用途及現況	16
4.3.3 鑑定標的物檢核測量	16
4.3.4 鑑定標的物之損害部位拍照記錄	17
4.3.5 鑑定標的物之損害部位圖說記錄	17
4.3.6 結構體材料檢驗及試驗	17
4.3.7 蒐集地質鑽探報告資料及施工紀錄資料	18
4.3.8 結構安全影響評估或損害成因之研判	18
4.3.9 鑑定標的物損害之補強及修復費用	18
4.3.10 製作損害之安全及補強鑑定報告	19
4.4 損害之安全及補強鑑定注意事項	19
第五章 損害之修復費用鑑估標準	21
5.1 損害之修復費用鑑估標準	21
5.2 損害之修復費用單價	22
5.2.1 工資及材料單價	22
5.2.2 工程單價	22
5.2.3 單價分析	22
【附錄一】 高雄市建築工程施工損壞鄰房事件爭議調處辦法	24
【附錄二】 處理損鄰事件與防範損鄰行為發生之相關行政命令	26
【附錄三】 損鄰修復賠償費用之估算基準	27
【附錄四】 損害修復費用鑑估單價參考表	33
【附錄五】 測量方法	81

【附錄六】	現況鑑定案例.....	83
【附錄七】	損害修復鑑定案例(營造商自行申請案).....	101
【附錄八】	未報勘驗先行施工鑑定案例.....	109
【附錄九】	法院囑託案例(漏水鑑定).....	113
【附錄十】	鑑定作業流程圖.....	120
【附錄十一】	法律統一用字(語)表、慣用詞及標點符號.....	121

第一章 緒論

隨著「高雄都」的成立，展望經濟的更加成長，都市的更加發展應是可期之事，而都會的建設明顯反映於建築工程上。因都市土地有限，形成都市空間集約使用，故高樓大廈櫛比鱗次，工程規模的大型化，空間的複合化，量體的高層化，以及基礎的深層化等，是必然的趨勢，加上不同地區的地質特性，致使建築工程施工中時有災損爭議事件發生。

近年來國家更加民主化，故民意隨著高漲，更由於外在複雜因素一旦介入，遂引發非理性抗爭，原本屬於施工中損鄰之單純民事侵權行為，遂演化成泛政治化事件，帶來社會不安，政府主管機關公權力折損，也增加了社會成本的負擔。

工程爭議糾紛的解決，有賴專業技術人員以專門學識做公正合理之鑑定結果做化解，但因工程類別各有不同，故需要各類別的專業技術人員之參與，鑑定報告的撰寫，若能製訂一些基本準則，供鑑定人員參考之用，則鑑定報告之品質會比較一致，並可使工程爭議事件由第三者調解或判定時較易順利化解，進而避免纏訟不斷，浪費國家司法資源。

因此，如何從工程實務學理探討及現行法令中，建構一些適用之鑑定方法、程序、研判準則及判定標準等規範，作為業界鑑定單位共同使用之作業手冊，既可免於各鑑定單位流於本位主觀之見解，更由於鑑定標準之統一，其鑑定所為之判定與建議，將使建築爭議事件之調解效能更可達成。

本手冊之主要內容包含現況鑑定、損害之修復鑑定、損害之安全及補強鑑定、損害之修復費用鑑估標準……等，其中要訂定各種工料的標準單價，確實不易，但為避免不同的鑑定人員所做的工料單價差異太大，故有訂定參考工料單價的必要，工料單價會隨鄰損工程規模大小而不同，對規模較小的損害修復，會有較高的工料單價，故本手冊提供一般小型工程適用的工料單價供參考用，但鑑定人員可視鄰損工程之規模大小及鑑定當時的營建物價指數，自行做合理公正的調整。「附錄」則是對引用之學理依據、實務文獻、相關法令規章條文及各鑑定作業書表案例等一併臚列，可為參考及比照之用。

第二章 現況鑑定

2.1 現況鑑定之定義與目的

現況鑑定係法定鑑定人就標的物及相關環境等現況，於某一特定時間，藉目測或儀器，針對其現況以文字記載、繪製圖面及拍攝照片等方法予以記錄存證並製作鑑定報告書，該標的物如發生損害事件之爭議時，用以查核檢測並比對其損害瑕疵部份，以明損害原因及責任歸屬。現況鑑定依鑑定時段之差異可分為施工前現況鑑定、施工中現況鑑定及施工後現況鑑定等三種。

現況鑑定之目的在於鑑定標的物之現況資料存證。而施工前之現況鑑定，除有特殊規定外，應對開挖深度二倍範圍內之鄰屋作現況調查，以做為損鄰爭議事件發生時之評審依據，其目的及所能發揮之功用，更為明顯。

緣於上述精神，施工前現況鑑定目的為：1. 保障兩造合法權益；2. 防範及減低損鄰事件之爭執；3. 損鄰事件發生時，藉供研判責任歸屬之依據。

2.2 現況鑑定工作項目

現況鑑定之工作項目一般有下列七項：

1. 初勘
2. 建築基地現況及其四周環境描述
3. 勘查鑑定標的物之構造、用途及現況
4. 建立現況鑑定測量系統
5. 現況鑑定拍照記錄
6. 現況鑑定圖說記錄
7. 製作現況鑑定報告

其他案之鄰房現況鑑定報告，不得做為申請案現況鑑定報告，應重新辦理現況鑑定，藉以了解申請案施工前鄰房的現況。

2.2.1 初勘

初勘為鑑定人接案後之首要工作，必須依鑑定程序完成下述工作：

1. 申請單位（人）依據鑑定單位所提供之鑑定(估)申請書，填妥相關事

項後向鑑定單位掛號登記，並繳交申請費用，再由鑑定單位指派人員擔任鑑定人。

2. 鑑定人受理案件後，依鑑定申請書所載位置，會同申請單位到現場勘查，了解鑑定標的物座落的範圍、基地狀況後，估計鑑定費用，並於五日內提出鑑定初勘紀錄表、鑑定工作內容及鑑定費用估算單，並由公會函請申請單位（人）繳交鑑定費，申請單位（人）接到通知函應於三十日內繳清，鑑定人並應於接到公會通知後十日內正式開始鑑定工作。

2.2.2 建築基地現況及其四周環境描述

應繪製鑑定標的物座落之位置，並標示四周街道方位、鄰房或特殊結構物之相關位置與資料圖說。

2.2.3 勘查鑑定標的物之構造、用途及現況

鑑定標的物之構造、用途及現況勘查內容如下：

1. 鑑定標的物之構造（含建造年代、使用建材種類、基礎構造型式、上部結構構造型式，如磚構造、混凝土空心磚構造、加強磚構造、木構造、鋼筋混凝土構造、鋼構造及其結構系統、裝修材料種類等）
2. 鑑定標的物之現況（指使用現況如住宅、辦公室、店舖、工廠等）

2.2.4 建立鑑定測量系統

現況鑑定作業，必須對鑑定標的物結構體，或較重要的非結構體實施垂直測量及水準測量，並製成詳實之測量報告，以供損鄰事件發生時，據以辦理損害之修復鑑定或損害之安全及補強鑑定追蹤比較之參考；而每一棟結構體至少須對二面互成垂直之牆面實施測量為原則。

另因鑑定標的物之外部造型、內部裝設及四周環境等情況之不同，以致需使用不同種類之儀器，而測量完成之後，編寫測量報告，其內容須包括下列各項：

1. 測量時間： 年 月 日
2. 測量地點：測量標的物地址

3. 測量儀器：儀器之類別、型號
4. 測量內容：測量內容分垂直測量及水準測量
5. 測量結果：

測量結果依下述項目整理：

- (1) 平面示意圖：在平面示意圖上以箭頭及編號標示測量之方向與位置。
- (2) 立面示意圖：於繪製之立面示意圖上或拍攝立面照片上標示測量之垂直線位置（參閱現況鑑定案例）。
- (3) 垂直度示意圖：標示垂直測量之高低二測點位置及二點間距離、低測點與地面之距離、傾斜水平距離、傾斜方向及傾斜率等（參閱現況鑑定案例）。
- (4) 水平高程示意圖：在繪製之示意立面圖上或拍攝立面照片上標示水平高程測點位置及高程（參閱現況鑑定案例）。

2.2.5 現況鑑定拍照記錄

現況鑑定應就下列各項拍照存證，照片力求清晰，且加以編號，依序妥貼於規定格式之表紙，每一幀照片均須記錄其位置及主要內容，以利爾後查閱比對。

1. 工程基地現況

2. 鑑定標的物外觀之各向立面

3. 鑑定標的物之有損害瑕疵部位

- (1) 裂縫部位：裂縫部位如為主結構體之裂縫一律拍照，並依本手冊附錄六之裂縫標準記錄，記錄其最大寬度及約略長度或其範圍。
- (2) 滲水部位：分別記錄漏水、滲水、潮濕、漬跡等狀況。
- (3) 剝落部位：就剝落種類、面積及程度加以記錄。
- (4) 其他部位：電梯、機電設備、門窗等。

4. 其他（如目視正常之現況）。

2.2.6 現況鑑定圖說記錄

現況鑑定應就下列各項繪製圖說：

1. 平面示意圖：現況鑑定標的物各樓層或每一戶為單位，以比例繪製不標註尺寸之平面示意圖，用以表示平面配置、隔間情形、損害瑕疵位置、

拍照位置與方向等。

2. 立面示意圖：現況鑑定標的物之內外牆面如有較特別之損害者，則加繪立面示意圖予以記錄。
3. 其他圖說：其他設備及特殊情況加以繪製記錄。

2.2.7 製作現況鑑定報告

1. 報告內容

鑑定結果應依下列項目作成報告

- (1) 申請單位（人）
- (2) 鑑定標的物座落及興建基地現況
- (3) 鑑定要旨
- (4) 鑑定依據
- (5) 鑑定標的物構造、用途及現況
- (6) 鑑定經過
- (7) 鑑定作業程序及方法說明
- (8) 鑑定結果
- (9) 其他補充事項

2. 報告格式

- (1) 報告書尺寸以 A4 大小為原則（必要時可採精裝成冊）
- (2) 報告書採自左至右橫式書寫之方式
- (3) 報告書以電腦打字完稿為原則
- (4) 報告書採左側裝訂為原則

2.3 現況鑑定注意事項

1. 鑑定人應親赴現場進行鑑定工作，工作時亦須攜帶鑑定單位會勘通知函及佩帶鑑定人識別證，並應依鑑定函會勘日期前往鑑定。
2. 會勘時間不記錄時分，避免時間延誤時產生爭執；拍攝照片應明列日期。
3. 現住戶、屋主、所有權人等拒絕簽名時，應在會勘紀錄表上註明。
4. 遭拒絕鑑定，不得強行進入，第三次以雙掛號信函通知，不予回應或無法接收者，得由鑑定單位函告工務局，逕予結案。
5. 裂縫量測與量化記錄，應慎重其事。

6. 現況鑑定報告祇有鑑定結果，不作鑑定結論。
7. 現況鑑定報告書原則保存五年，若有發生損害事件爭議時，得視情況延長保存年限。

第三章 損害之修復鑑定

3.1 損害之修復鑑定之定義

損害之修復鑑定係指損鄰事件發生後，就發生損害爭議之標的物，依其損害情形，鑑定損害原因，從而判定其損害責任歸屬，並評估工地施工對鄰房（以下統稱標的物）是否造成結構安全顧慮，同時並就其損害瑕疵載列損害項目及估列修復費用，藉供兩造協商、第三者調解或裁判其損害賠償價金之依據，此即為損害之修復鑑定之定義。

損害之修復鑑定可分為下列五種類型：

1. 損鄰事件受損標的物損害之修復鑑定申請案。
2. 委託人提出標的物損害情形之鑑定申請案。
3. 委託人提出標的物損害情形，修復方法，修復費用等之鑑定申請案。
4. 因火災燒損之相關安全、修復、保險賠償等之鑑定申請案。火災鑑定依申請人需要常將安全鑑定及損害之修復鑑定兩者合併申請辦理之。
5. 以上四者之責任歸屬鑑定。

本手冊謹就各鑑定單位蒐集之鑑定紀錄與資料，參考相關法規與文獻，建議損害修復鑑定過程、方法與報告書之製作內容與項目，藉供各鑑定單位處理承辦案件之參考。

有關損鄰修復之協調處理程序可參閱【附錄一】「高雄市建築工程施工損壞鄰房事件爭議調處辦法」規定辦理。有關損鄰修復之賠償費用估算基準及認定標準建議亦可由本手冊查得。

3.2 修復鑑定工作項目

修復鑑定工作項目一般有下列七項：

1. 初勘
2. 勘查鑑定標的物之構造、用途及現況
3. 鑑定標的物之測量
4. 鑑定標的物之損害部位拍照記錄
5. 鑑定標的物之損害部位圖說記錄
6. 鑑定標的物之損害修復賠償數量與費用之估算
7. 製作損害之修復鑑定報告

3.2.1 初勘

初勘為鑑定人接案後之首要工作，必須鑑定程序完成下述工作：

1. 申請單位依據鑑定單位所提供之鑑定(估)申請書，填妥相關事項後向鑑定單位掛號登記，並繳交初勘費用，再由鑑定單位指派人員擔任鑑定人。
2. 鑑定人受理案件後，依鑑定申請書所載位置，會同申請單位到現場勘查，了解鑑定標的物座落的範圍、基地狀況後，估計鑑定費用，並於初勘後三日內提出鑑定初勘紀錄及鑑定工作內容及鑑定費用估算單，並由公會函請申請單位繳交鑑定費，申請單位接到通知函應於三十日內繳清，鑑定人並應於接到公會通知後十日內正式開始鑑定工作。
3. 蒐集鑑定標的物是否有現況鑑定之資料，若無資料則需於報告中載明。

3.2.2 勘查鑑定標的物之構造、用途及現況

鑑定標的物之構造、用途及現況勘查內容如下：

1. 鑑定標的物之構造（含建造年代、使用建材種類、基礎構造型式、上部結構構造型式，如磚構造、混凝土空心磚構造、加強磚構造、木構造、鋼筋混凝土構造、鋼構造及其結構系統、裝修材料種類等）
2. 鑑定標的物用途及現況（指使用現況如住宅、辦公室、店舖、工廠等）

3.2.3 鑑定標的物檢核測量

損鄰事件發生時，必須依開工前或施工中，已完成現況鑑定作業之鑑定標的物結構體及較重要的非結構體垂直測量及水準測量報告進行複測，據以辦理損害之修復鑑定追蹤比較之參考。無可供參考之原現況資料者，仍須就目前現況予以辦理。而每一棟結構體至少須對二面互成垂直之牆面實施測量為原則。

另因鑑定標的物之外部造型、內部裝設及四周環境等情況之不同，以致需使用不同種類之儀器，而測量完成之後，編寫測量報告，其內容須包括下列各項：

1. 測量時間： 年 月 日

2. 測量地點：測量標的物地址
3. 測量儀器：儀器之類別、型號
4. 測量內容：測量內容分垂直測量及水準測量
5. 測量結果：

測量結果依下述項目整理：

- (1) 平面示意圖：在平面示意圖上以箭頭及編號標示測量之方向與位置。
- (2) 立面示意圖：於繪製之立面示意圖上或拍攝立面照片上標示測量之垂直線位置。
- (3) 垂直度示意圖：標示垂直度測量之高低二測點位置及二點間距離、低測點與地面之距離、傾斜水平距離、傾斜方向及傾斜率等。
- (4) 水平高程示意圖：在繪製之立面示意圖上或拍攝立面照片上標示水平高程測點位置及高程。

3.2.4 鑑定標的物之損害部位拍照記錄

鑑定標的物損害之修復鑑定應就下列各項拍照存證，照片力求清晰，且加以編號，依序妥貼於規定格式之表紙，每一幀照片均須記錄其位置及主要內容，以利爾後查閱比對。

1. 工程基地現況

2. 鑑定標的物外觀之各向立面

3. 鑑定標的物無損害瑕疵者之現況

4. 鑑定標的物之有損害瑕疵部位

- (1) 裂縫部位：裂縫部位如為主結構體之裂縫一律拍照，並依本手冊附錄六之裂縫標準記錄，記錄其最大寬度及約略長度或其範圍。無論裂縫之新舊均須予以拍照，以資比對。
- (2) 滲水部位：分別記錄漏水、滲水、潮濕、漬跡等狀況
- (3) 剝落部位：就剝落種類、面積及程度加以記錄
- (4) 其他部位：電梯、機電設備、門窗等
5. 其他：如目視正常之現況（如磚牆、裝修等滲水、剝落等損害之拍照記錄）

3.2.5 鑑定標的物之損害部位圖說記錄

損害之修復鑑定應就下列各項繪製圖說：

1. 平面示意圖：損害之修復鑑定標的物各樓層或每一戶為單位，以比例繪製不標註尺寸之平面示意圖，用以表示平面配置、隔間情形、損害瑕疵位置、拍照位置與方向等。
2. 立面示意圖：損害修復鑑定標的物之內外牆面如有較特別之損害者，則加繪立面示意圖予以記錄。
3. 其他圖說：其他設備及特殊情況加以繪製記錄。

3.2.6 估算鑑定標的物損害之修復賠償費用

為使各鑑定單位對於損鄰修復之賠償費用之估算有一致客觀之標準，並符合實際，以利於解決損鄰紛爭，可依本手冊附錄四損害修復費用鑑估單價參考表，並參酌下列項目估算。

1. 與現況鑑定結果之比對

與現況鑑定結果之比對重點如下：

- (1) 測量成果之比對：含傾斜、高程之比對。
- (2) 損害項目之比對：如裂縫（含微裂縫）、下陷、漏水、傾斜、滲水、磁磚脫落、潮濕、粉刷脫落、積水、門窗變形、地面凸起、牆頂梁底分離裂縫、變位、牆壁斷裂、倒塌、其他等之比對。
- (3) 若施工中安全監測之數據經研判確認仍有影響時應建議持續追蹤。

2. 非結構體之估算原則

- (1) 非結構性裂縫：修補費用之估算，應以整面為計價原則，天花板、地板（如磨石子）應以隔間為計價原則，惟在不影響美觀及品質原則下可依現況適度調整修復範圍。
- (2) 漏水：房屋漏水，應以追查漏水原因，詳細分析提出解決對策之方式估算修復費用。
- (3) 設備：修復費用應包括裝修、水電、昇降設備。
- (4) 修復費用之估算應以一戶為單位，採各戶單獨發包之價格估算。
- (5) 工料單價分析基準以本手冊之單價為準。
- (6) 工資或機械計價基準，於施工時間不足一天時，鑑定人酌情以一天或半天計價為原則。
- (7) 損害項目之比對結果，若能提出證明非工程施工所影響者，不必予

以修復外，一律依本手冊附錄四損害修復費用鑑估單價參考表，全部列入修復。

3. 結構體之估算原則

結構性裂縫：情況輕微者，應以補強或其他方式估算修復費用，情況嚴重者，應視情況予以補強或拆除重做方式估算修復費用。

4. 標的物傾斜之補償費用估算

標的物傾斜之補償費用可依本手冊附錄三辦理。

3.2.7 製作損害之修復鑑定報告

損害之修復鑑定報告內容與規格如下：

1. 報告內容

鑑定結果應依下列項目作成報告

- (1)申請單位（人）
- (2)鑑定標的物座落及興建基地現況
- (3)鑑定要旨
- (4)鑑定依據
- (5)鑑定標的物之構造、用途及現況
- (6)鑑定經過
- (7)鑑定作業程序及方法說明
- (8)鑑定結果（或結論及建議）
- (9)附件（照片、紀錄及圖說等相關資料）

2. 報告格式

- (1)報告書尺寸以 A4 大小為原則（必要時可採精裝成冊）
- (2)報告書採自左至右橫式書寫
- (3)報告書以電腦打字完稿為原則
- (4)報告書採左側裝訂為原則

3.3 損害之修復鑑定注意事項

1. 鑑定人應親赴現場進行鑑定工作，工作時亦須攜帶鑑定單位會勘通知函及佩帶鑑定人識別證。

2. 會勘時間不記錄時分，避免時間延誤時產生爭執；拍攝照片日期應明列日期。
3. 現住戶、屋主、所有權人等拒絕簽名時，應在會勘紀錄表上註明。
4. 遭拒絕鑑定，不得強行進入，經第二次通知及第三次以雙掛號通知，受損戶如仍拒絕配合辦理該損害之修復鑑定時，由鑑定單位逕予結案。
5. 損鄰鑑定報告對受損鄰房結構安全是否影響結構安全、責任歸屬及修復費用，應明確敘述。
6. 鑑定單位對損害個案，應指派兩人(含)以上之鑑定人員參與，並均應親赴現場勘查，進行鑑定工作。
7. 各鑑定單位應建立複審制度，對鑑定報告複審後，再以單位完成程序提出。
8. 隱密部份無法鑑定者，先行現況拍照存証，倘若鑑定戶願意配合自行拆除裝修時，可見其隱密損壞情況，鑑定技師應詳列概估之。
9. 損害之修復鑑定報告書原則保存七年，若有發生損害事件爭議時，得視情況延長保存年限。

第四章 損害之安全及補強鑑定

4.1 損害之安全及補強鑑定定義

損鄰事件發生後，依「高雄市建築工程施工損壞鄰房事件爭議調處辦法」規定，損鄰事件必須由監造人判定有無危害公共安全，以決定停工與否，此即損害之安全鑑定之起源。

一般而言，若建築物之結構性構材發生裂縫損害，或非結構性構材損害係因結構性損害所引起者，監造人或鑑定人可依現場蒐集資料並配合學理根據及相關規範與技術成規，就受損標的物之「安全」性進行研判與分析。

受損之情形依前述，可分為無危害公共安全與有危害公共安全二類。經現場會勘判定標的物受損嚴重無法補強且有危害公共安全之虞者，受損房屋應以拆除為原則。若會勘發現有立即危害公共安全之虞者，須立刻謀求緊急處理對策，必要時得成立專案小組處理；無危害公共安全之損鄰事件，則依是否發生結構性構材之損害、水平沉陷、垂直測量、損害紀錄、原設計圖說、結構體材料檢驗及試驗、地質鑽探資料、施工觀測系統資料、結構安全評估、損害責任歸屬等因素予以判斷，分為不需補強之損害之修復鑑定與需補強之損害之安全及補強鑑定二類。

本章就損害之安全及補強鑑定之定義、作業工作項目、作業說明及範例作一概括性之說明。

4.1.1 損害之安全及補強鑑定

損害之安全及補強鑑定係指損鄰事件發生後，需就建築物之損害狀況研判其嚴重程度，以鑑定其是否危及公共安全，並分別依損害之程度與影響，判定標的物是否應予拆除，或損害瑕疵部份予以修復，或施以必要之結構性補強措施，是謂損害之安全及補強鑑定。

就鑑定工作之需求而言，可將其分為兩個階段，第一階段為安全鑑定；第二階段為損害之補強鑑定。前者若未符合補強時機，則以安全無虞或拆除重建兩者之一評估。後者則需於鑑定完成後，依鑑定報告建議內容，另行委託建築師或專業技師就補強工作擬定補強計畫並進行補強設計與施工，以確保補強工程之完成。

4.1.2 補強之常見工法

「補強」定義為除了回復損害發生前之原狀外，並為特定目的而施予強化或提升標的物之結構強度或安全耐力之行為。而因裂縫損害為回復原狀而施予修復作業時，常會連帶造成局部構材耐力強度之提昇，但與建築物整體結構相較，對整體結構耐力之提昇意義極小，此行為視之為「修復」不視為「補強」。是以本手冊將補強界定於針對標的物結構性之措施行為而言，概分為建築物本身結構補強及基礎地盤補強二種。

建築物本身結構補強常見工法有：1. 修補與提高梁、柱之韌性 2. 提高梁、柱之抗撓曲強度 3. 改善柱勁度 4. 增設耐震壁或斜撐 5. 增設扶壁 6. 其他等數種之補強工法。

而基礎地盤補強有：1. 基礎地盤灌漿改良 2. 基礎地盤加勁 3. 基礎托基 4. 其他等數種之補強工法。

4.1.3 補強時機

研判結構體是否必須補強時，應依結構體裂縫位置、型態、大小及相關發生之原因，諸如外力作用、超載、結構系統不良、施工不當、鋼筋腐蝕、斷面缺損、鹼性粒料反應等因素引起者，均會造成結構安全之威脅。故應依裂縫調查結果配合裂縫寬度、鋼筋受損程度、及現場採樣之材料強度等，進行結構分析，藉此研判構造物之安全性及是否須補強。

4.2 損害之安全及補強鑑定類型及工作項目

4.2.1 損害之安全及補強鑑定類型

損害之安全及補強鑑定可分為下列八種類型：

1. 建築物於火災後結構體損害之安全及補強鑑定
2. 建築物於地震後結構體損害之安全及補強鑑定
3. 建築物因基礎開挖施工災害引起損害之安全及補強鑑定
4. 建築物因模板及支撐不當導致施工災害後損害之安全及補強鑑定
5. 建築物因鋼筋配置不當引起施工災害後損害之安全及補強鑑定
6. 建築物因混凝土工程施工災害後損害之安全及補強鑑定
7. 建築物因鋼構造工程施工災害後損害之安全及補強鑑定

8. 其它對結構體安全有疑慮之鑑定申請

因本手冊主要針對建築物施工中之損害鄰房問題，故本章對於火災、地震或非因施工引起結構體損害之安全鑑定不作探討。

4.2.2 損害之安全及補強鑑定之工作項目

一般有下列十項：

1. 初勘
2. 勘查鑑定標的物之構造、用途及現況
3. 鑑定標的物檢核測量
4. 鑑定標的物之損害部位拍照記錄
5. 鑑定標的物之損害部位圖說記錄
6. 結構體材料檢驗及試驗
7. 蒐集地質鑽探報告資料及施工紀錄資料
8. 結構安全影響評估或損害成因之研判
9. 概算鑑定標的物損害之補強及修復費用
10. 製作損害之安全及補強鑑定報告

4.3 損害之安全及補強鑑定作業說明

4.3.1 初勘

初勘為鑑定人接案後之首要工作，必須依鑑定程序完成下述工作：

1. 申請單位依據鑑定單位所提供之鑑定(估)申請書，填妥相關事項後向鑑定單位掛號登記，並繳交初勘費用，再由鑑定單位指派人員擔任鑑定人。
2. 鑑定人受理案件後，依鑑定申請書所載位置，會同申請單位到現場勘查，了解鑑定標的物座落的範圍、基地狀況後，確定鑑定項目，估計鑑定費用，並於三日內提出鑑定初勘紀錄表、鑑定工作內容及鑑定費用估算單，並由公會函請申請單位繳交鑑定費，申請單位接到通知函應於三十日內繳清，鑑定人並應於接到公會通知後十日內正式開始鑑定工作。
3. 蒐集鑑定標的物是否有現況鑑定之資料。

4.3.2 勘查鑑定標的物之構造、用途及現況

鑑定標的物之構造、用途及現況勘查內容如下：

1. 鑑定標的物之構造（含建造年代、使用建材種類、基礎構造型式、上部結構構造型式，如磚構造、混凝土空心磚構造、加強磚構造、木構造、鋼筋混凝土構造、鋼構造及其結構系統、裝修材料種類等）
2. 鑑定標的物之用途及現況（指使用現況如住宅、辦公室、店舖、工廠等）

4.3.3 鑑定標的物檢核測量

損鄰事件發生時，必須依開工前或施工中，已完成現況鑑定作業之鑑定標的物結構體及較重要的非結構體垂直測量及水準測量報告進行複測，據以辦理損害之修復鑑定追蹤比較之參考。但無可供參考之現況資料者，仍須就目前現況予以辦理。

而每一棟結構體至少須對二面互成垂直之牆面實施測量為原則。另因鑑定標的物之外部造型、內部裝設及四周環境等情況之不同，以致需使用不同種類之儀器，而測量完成之後，編寫測量報告，其內容須包括下列各項：

1. 測量時間： 年 月 日
2. 測量地點：測量標的物地址
3. 測量儀器：儀器之類別、型號
4. 測量內容：測量內容分垂直測量及水準測量
5. 測量結果：

測量結果依下述項目整理：

- (1) 平面示意圖：在平面示意圖上以箭頭及編號標示測量之方向與位置。
- (2) 位置示意圖：於繪製之立面示意圖上或拍攝立面照片上標示測量之垂直線位置。
- (3) 垂直度示意圖：標示垂直度測量之高低二測點位置及二點間距離、低測點與地面之距離、傾斜水平距離、傾斜方向及傾斜率等。
- (4) 水平高程示意圖：在繪製之立面示意圖上或拍攝立面照片上標示水平高程測點位置及高程。

4.3.4 鑑定標的物之損害部位拍照記錄

鑑定標的物損害之修復鑑定應就下列各項拍照存證，照片力求清晰，且加以編號，依序妥貼於規定格式之表紙，每一幀照片均須記錄其位置及主要內容，以利爾後查閱比對。

1. 工程基地現況

2. 鑑定標的物外觀之各向立面

3. 鑑定標的物無損害瑕疵者之現況

4. 鑑定標的物之有損害瑕疵部位

(1) 裂縫部位：裂縫部位如為主結構體之裂縫一律拍照，並依本手冊附錄六之裂縫標準記錄，記錄其最大寬度及約略長度或其範圍。無論裂縫之新舊均須予以拍照，以資比對。

(2) 滲水部位：分別記錄漏水、滲水、潮濕、漬跡等狀況

(3) 剝落部位：就剝落種類、面積及程度加以記錄

(4) 其他部位：電梯、機電設備、門窗等

5. 其他：如目視正常之現況（如磚牆、裝修等滲水、剝落等損害之拍照記錄）

4.3.5 鑑定標的物之損害部位圖說記錄

損害之修復鑑定應就下列各項繪製圖說：

1. 平面示意圖：損害之修復鑑定標的物各樓層或每一戶為單位，以比例繪製不標註尺寸之平面示意圖，用以表示平面配置、隔間情形、損害瑕疵位置、拍照位置與方向等。

2. 立面示意圖：損害修復鑑定標的物之內外牆面如有較特別之損害者，則加繪立面示意圖予以記錄。

3. 其他圖說：其他設備及特殊情況加以繪製記錄。

4.3.6 結構體材料檢驗及試驗

當鋼筋混凝土結構物因施工損鄰事件而造成損害時，得進行結構體檢驗及試驗，其特點乃是其試樣係直接取自結構體或在結構體上直接作試驗，因此結果最具參考性。目前對於結構體強度有所懷疑時之檢驗，以混凝土鑽心體抗壓強度試驗最多，有關混凝土鑽心體試驗規定可參考中國國

家標準 CNS1238(A3051)及混凝土工程施工規範辦理。

但若試體鑽取太多，除費用較高外，亦可能對結構體安全產生不良影響，因此可以非破壞性試驗作為輔助研判之參考。

4.3.7 蒐集地質鑽探報告資料及施工紀錄資料

1. 地質鑽探報告資料

地質鑽探報告資料應含報告提供單位、鑽探單位、鑽探時間、報告完成時間、概略之地質資料敘述和本鑑定有關之地質資料，應詳加摘錄描述。

2. 施工紀錄資料

主要有相鄰鄰房傾斜觀測資料、地面沉陷點觀測資料、支撐系統及擋土結構物之傾斜變形資料和本鑑定有關之其他施工資料。

4.3.8 結構安全影響評估或損害成因之研判

研判之參考項目如下：

1. 參酌設計資料
2. 校核施工品質（混凝土鑽心取樣、抗壓強度試驗、鋼筋檢視、鑿取、偵測、試驗、構造物或支撐材之載重、變形、屈曲及抗壓等試驗報告）
3. 裂縫、傾斜、沉陷程度對鄰屋之影響評估
4. 地質鑽探、施工安全措施與觀測系統資料之研判
5. 鑑定標的物現況鑑定報告與目前狀況之比對
6. 鑑定標的物之結構安全影響評估
7. 損害成因之研判

4.3.9 鑑定標的物損害之補強及修復費用

為使各鑑定單位對於損害之補強費用估算有一致客觀之標準，並符合實際，以利於解決損鄰紛爭，補強之費用由鑑定人視實際之需要估算，必要時修復費用可依本手冊附錄四損害修復費用鑑估單價參考表估算。

4.3.10 製作損害之安全及補強鑑定報告

損害之安全及補強鑑定報告之內容與規格如下：

1. 報告內容

鑑定結果應依下列項目作成報告

- (1)申請單位（人）
- (2)鑑定標的物座落（及環境描述）
- (3)鑑定要旨
- (4)鑑定依據
- (5)鑑定標的物之構造、用途及現況
- (6)鑑定經過
- (7)現場勘查說明
- (8)鑑定結果（或結論及建議）
- (9)附件

2. 報告格式

- (1)報告書尺寸以 A4 大小為原則（必要時可採精裝成冊）
- (2)報告書採自左至右橫式書寫
- (3)報告書以電腦打字完稿為原則
- (4)報告書採左側裝訂為原則

4.4 損害之安全及補強鑑定注意事項

1. 鑑定人應親赴現場進行鑑定工作，工作時亦須攜帶鑑定單位會勘通知函及佩帶鑑定人識別證。
2. 會勘時間不記錄時分，避免時間延誤時產生爭執；拍攝照片日期應與會勘日期吻合。
3. 現住戶、屋主、所有權人等拒絕簽名時，應在會勘紀錄表上註明。
4. 遭拒絕鑑定，不得強行進入，經第二次通知及第三次以雙掛號通知，受損戶如仍拒絕配合辦理該損害之安全及補強鑑定時，由鑑定單位逕予結案。
5. 損鄰鑑定報告對受損鄰房結構安全是否影響公共安全、責任歸屬及修復費用，應明確敘述。
6. 鑑定單位對損害個案，應指派兩人(含)以上之鑑定人員參與，並均應親赴現場勘查，進行鑑定工作。

7. 各鑑定單位應建立複審制度，對鑑定報告複審後，再以單位完成程序提出。
8. 損害之安全及補強鑑定報告書原則保存七年，若有發生損害事件爭議時，得視情況延長保存年限。

第五章 損害之修復費用鑑估標準

5.1 損害之修復費用鑑估標準

損害之修復費用鑑估標準，係就鑑定標的物之損害項目，訂定估列之準則與標準，及各修復項目現行之合理工料單價，供為鑑估修復費用之參考基準，以維鑑價之公平與一致性。

1. 重建

房屋損害情況嚴重有安全顧慮者應以拆除及重建造價估算。

2. 傾斜沉陷

房屋有傾斜、沉陷情況如需補強穩定者應細項表列，並於鑑定報告內註明應委由開業之建築師或專業技師負責辦理補強設計監造工作。

3. 裂縫

(1)非結構性裂縫：估價時牆面應以整面為計價原則，天花板、地坪應以隔間為計價原則，惟在不影響美觀及品質原則下可依現況適度調整修復範圍。

(2)結構性裂縫：情況輕微者，應補強或其他方式估算修復費用，情況嚴重者，應視情況予以補強或拆除重做方式估算修復費用。

4. 修復費用之估算以一戶為單位，採各戶單獨估算。

公共設施應另列單位估算，工料單價分析基準以本手冊附錄四之單價為準。

5. 工資或機械計價基準，於施工時間不足一天時，鑑定人酌情以一天或半天計價為原則。

6. 所有修復項目逐項估列後另加「其他」一項，涵括所估列項目之零星費用及零星整修，其估列標準如下：

(1)修復費用在 100,000 元以下部份酌列 10%

(2)修復費用在 100,000 元~200,000 元部份酌列 8%

(3)修復費用在 200,000 元以上部份酌列 6%

7. 以上不估列搬遷費、房租及營業損失等非工程性費用為原則，若申請單位(人)要求估列搬遷費時，則依本手冊附錄四酌以估列。

8. 本修復參考單價視物價等狀況得適時調整修正，若有本手冊未收錄項目時，則依市價之單價估算。

5.2 損害之修復費用單價

鑑定案件有關房屋損害之修復費用，主要內容分為工資及材料單價、工程單價及單價分析三部份，各部份詳細內容如下列所述，其單價詳本手冊附錄四。

5.2.1 工資及材料單價

1. 工資
2. 材料

5.2.2 工程單價

1. 土石方及基礎工程
2. 混凝土工程
3. 圻工工程
4. 泥水工程
5. 屋頂及防水工程
6. 木作工程
7. 油漆工程
8. 裝璜工程
9. 門窗工程
10. 什項工程
11. 其他應列入項目

5.2.3 單價分析

1. 土石方及基礎工程
2. 混凝土工程
3. 圻工工程
4. 泥水工程
5. 屋頂及防水工程
6. 木作工程
7. 油漆工程

8. 裝璜工程
9. 門窗工程
10. 什項工程

【附錄一】高雄市建築工程施工損壞鄰房事件爭議調處辦法

中華民國 102 年 1 月 3 日高市府工建字第 10138362600 號令訂定

第一條 本辦法依高雄市建築管理自治條例第五十三條第二項規定訂定之。

第二條 本辦法之主管機關為本府工務局。

第三條 建築工程施工損壞鄰房，經主管機關勘查無建築法第五十八條所定情事者，得通知監造人、起造人及承造人勘查損害情形，並得命監造人、起造人及承造人先行採行保護鄰房安全之有效措施。

監造人應於收受前項通知之日起七日內送安全報告書予主管機關備查。

第四條 建築工程施工損壞鄰房時，起造人及承造人應主動與受損戶協調修復及賠償事宜，爭議雙方並得申請主管機關調處或當地調解委員會調解。

前項情形經調解委員會調解者，起造人應將調解結果報請主管機關備查。

第五條 爭議雙方得合意委託鑑定機構鑑定損壞情形或鑑估修復費用；雙方無法合意選定鑑定機構時，主管機關得依申請或依職權指定之。

前項鑑定或鑑估費用，由起造人或承造人負擔。

第六條 本建築工程施工損壞鄰房者，主管機關應不予核發使用執照。但有下列情形之一者，不在此限：

一、經主管機關調處二次不成，而由起造人或承造人以受損戶名義依鑑定報告提存損壞鄰房鑑估修復費用再加二成之金額予法院。

二、取得爭議雙方和解書或調解書。

三、起造人或承造人委託鑑定機構鑑定或鑑估，受損戶經鑑定機構通知三次仍拒絕配合辦理且受損房屋未危害公共安全。

前項第三款情形，起造人、承造人或監造人應檢附鑑定機構通知三次之證明文件及受損房屋未危害公共安全之報告書報請主管

機關備查。

第七條 建築工程施工損壞鄰房事件，有下列情形之一者，不適用本辦法之調處程序：

- 一、受損鄰房位於開挖深度二倍範圍以外。但經受損戶委託第八條規定鑑定機構鑑定確因建築工程施工造成損壞，並在建築結構體頂層完成前提出協調者，不在此限。
- 二、建築工程結構體頂層完成。
- 三、開工前鄰房拒絕配合起造人或承造人委託鑑定單位辦理鄰房現況調查。

前項情形，起造人、承造人或監造人得於建築工程完竣後，依法申領使用執照，不適用前條規定。

第八條 本辦法所稱之鑑定機構，指下列機構之一：

- 一、建築師公會。
- 二、土木技師公會。
- 三、結構技師公會。
- 四、大地技師公會。
- 五、經教育部立案，設有土木、營建、建築相關科系研究所或附設學術單位之學術研究機構。

前項鑑定機構之鑑定報告，應以公會或學校名義為之。

鑑定機構鑑定人員應為具相關專業之已開業技師或建築師。

第九條 本辦法自發布日施行。

【附錄二】處理損鄰事件與防範損鄰行為發生之相關行政命令

64.4.12 內政部台內營字第 622916 號及 82.11.2 內政部台內營字第 8205184 函釋及「使用執照之停發，如無違反建築法第七十條第一項及第七十二條規定，不得任意為之。」

68.8.23 內政部台內營字第 32974 號函「建築物施工中發生公共安全事件處理原則」。

93.3.05 高市府工建字第 0930012694 號函「高雄市建築工程施工損壞鄰房事件處理程序」。

102.1.15 高市府工建字第 10230360100 號函「高雄市建築工程施工損壞鄰房事件爭議調處辦法」

【附錄三】 損鄰修復賠償費用之估算基準

為使各單位對於損鄰修復之賠償費用估算得有統一、客觀之標準，並符合實際，以利於解決損鄰紛爭，故建立本估算基準(參照本手冊附錄四損害修復費用鑑估單價參考表，進行鑑估作業)以為參酌。

各鑑定單位辦理鑑定時，有關損鄰修復賠償費用之估算，應依本基準之規定。

一、與現況鑑定結果之比對原則

1. 測量成果之比對

包括水準高程、傾斜之比對。

2. 損壞項目之比對

包括裂縫(含微裂縫)、下陷、漏(滲)水、傾斜、磁磚拱脫或剝落、粉刷拱脫或剝落、潮濕、積水、門窗變形、地面凸起(凹陷)、牆頂與版底(牆頂與樑底)交界處分離裂縫、變位、斷裂、倒塌、其他…………等項目之比對。

二、結構性損壞之估算原則

1. 受損鑑定標得物損壞情況嚴重，經鑑定單位鑑定有安全顧慮者，應以拆除及重建造價估算(重建工程造价得依市價估算之)。
2. 結構性裂縫：情況輕微者，應補強或其他方式估算修復費用，情況嚴重者，應視情況予以補強或拆除重做方式估算修復費用。

三、非結構性損壞之估算原則

1. 非結構性裂縫：修補費用之估算，應以整面為計價原則，天花板、地板(如磨石子)應以隔間為計價原則，惟在不影響美觀及品質原則下可依現況適度調整修復範圍。
2. 漏水：房屋漏水，應以追查漏水原因，詳細分析提出解決對策之方式估算修復費用。
3. 設備：修復費用應包括裝修、水電、昇降設備。
4. 修復費用之估算應以一戶為單位，採各戶單獨發包之價格估算。
5. 工資或機械計價基準，於施工時間不足一天時，鑑定人酌情以一天或半天計價為原則。
6. 損壞項目之比對，若能提出證明非工程施工所影響者，不必予以修復外，其餘一律全部列入修復(參照本手冊附錄四損害修復費用鑑估單價參考表)。

四、受損壞鑑定標之物之基礎補強之補償費用估算原則

經測量比對結果發現差異沉陷時，鑑定人確認有必要時，得以補強之。

五、受損壞鑑定標之物傾斜之補償費用估算原則

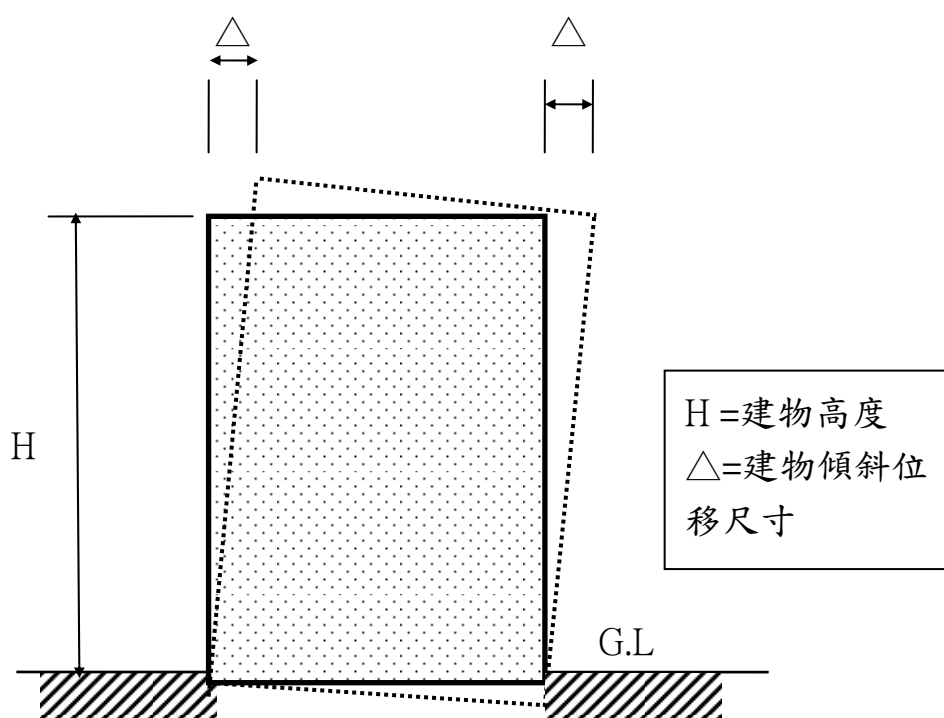
鑑於施工損鄰於民法上係屬侵權之行為，而非屬交易行為，因此施工損鄰若造成鄰房地基鬆動、沉陷及房屋傾斜等現象時，於估算補償費用時，均不考慮房屋折舊之因素，且應依下列準則鑑估補償費用：

1. 工程性之補償

(1) 重建

房屋主體結構(樑、版、柱)損壞情形嚴重，經鑑定有安全顧慮且修復困難者，不論受損鄰房之傾斜狀況如何，應以房屋重建造價估算。

房屋傾斜(Δ/H)如圖一所示，超過 $1/40$ ，不論損壞情況如何，應以房屋重建造價估算(重建工程造價得依市價估算)。



圖一 房屋傾斜示意圖(Δ/H)

(2) 結構安全評估

房屋傾斜(Δ/H)超過 1/100，而其主結構體之損壞尚未危及安全時，仍需做結構安全評估，包括房屋傾斜後抵抗各種外力之強度及耐震性，其評估結果作為安全判定之參考。

(3) 修復及補強

房屋傾斜(Δ/H)超過 1/200，而無安全顧慮者，應估列修復及補強費用，以補強因傾斜所引起之基礎或結構之強度損失。

2. 非工程性之補償

房屋傾斜率 (Δ/H) 超過 1/200，但未達 1/40 者，除依前項規定估列工程性補償費用外，應另依其使用不便及價值折損之程度，額外估列非工程性補償金額，但兩者補償金額合計不得超過重建工程費用 100% 之金額。傾斜率計算式如下：

Δ = 建築物傾斜水平位移量， H = 建築物現況高度， X = 傾斜率 = Δ/H

$P\%$ = 非工程性補償率 (以重建工程費用之百分比表示)，分為下列五級：

第一級 ($X \leq 1/200$)

$P\% = 0$ ，不需額外估列房屋傾斜之補償費用。

第二級 ($1/200 < X \leq 1/100$)

$P\% = 20 \times (X - 1/200) \times 100\%$

當 $X = 1/100$ 時， $P\% = 10\%$

第三級 ($1/100 < X \leq 1/50$)

$P\% = 10\% + 50 \times (X - 1/100) \times 100\%$

$X = 1/50$ 時， $P\% = 60\%$

第四級 ($1/50 < X \leq 1/40$)

$P\% = 60\% + 80 \times (X - 1/50) \times 100\%$

$X = 1/40$ 時， $P\% = 100\%$

得作結構分析及考量使用性再評估是否重建。

第五級 ($X > 1/40$)

$P\% = 100\%$

非工程性補償率 ($P\%$) 亦可依據傾斜率 (X)，自圖二查得。房屋因施工損鄰其非工程性補償率計算方式如下之計算例說明。

計算例一：施工前傾斜1/180，施工後傾斜1/120（同方向）

$$X1 = 1/180$$

$$P1\% = 20 \times (1/180 - 1/200) \times 100\% = 1.11\%$$

$$X2 = 1/120$$

$$P2\% = 20 \times (1/120 - 1/200) \times 100\% = 6.67\%$$

$$P\% = P2\% - P1\% = 5.56\%$$

∴需額外估列非工程性補償率為5.56%

計算例二：施工前傾斜1/120，施工後傾斜1/80（同方向）

$$X1 = 1/120$$

$$P1\% = 20 \times (1/120 - 1/200) \times 100\% = 6.67\%$$

$$X2 = 1/80$$

$$P2\% = 10\% + 50 \times (1/80 - 1/100) \times 100\% = 10\% + 12.5\% = 22.5\%$$

$$P\% = P2\% - P1\% = 15.83\%$$

∴需額外估列非工程性補償率為15.83%

計算例三：施工前傾斜1/120，施工後傾斜-1/80（反方向）

$$X1 = 1/120, X2 = 0, X3 = -1/80$$

第一階段傾斜 $X1 \rightarrow X2$

傾斜率減小，無需估列非工程性補償費用

第二階段傾斜 $X2 \rightarrow X3$

$$P2\% = 0\%$$

$$P3\% = 10\% + 50 \times (1/80 - 1/100) \times 100\% = 10\% + 12.5\% = 22.5\%$$

$$P\% = P3\% - P2\% = 22.5\%$$

∴需額外估列非工程性補償率為22.5%

計算例四：施工前傾斜1/120，施工後傾斜1/180（同方向）

$$X1 = 1/120$$

$$P1\% = 20 \times (1/120 - 1/200) \times 100\% = 6.67\%$$

$$X2 = 1/180$$

$$P2\% = 20 \times (1/180 - 1/200) \times 100\% = 1.11\%$$

$$P\% = P2\% - P1\% = -5.56\% < 0$$

∴無需估列非工程性補償費用

計算例五：施工前傾斜1/80，施工後傾斜1/45（同方向）

$$X1 = 1/80$$

$$P1\% = 10\% + 50 \times (1/80 - 1/100) \times 100\% = 10\% + 12.5\% = 22.5\%$$

$$X2 = 1/45$$

$$P2\% = 60\% + 80 \times (1/45 - 1/50) \times 100\% = 60\% + 17.78\% = 77.78\%$$

$$P\% = P2\% - P1\% = 55.28\%$$

∴需額外估列非工程性補償率為55.28%

計算例六：施工前傾斜1/45，施工後傾斜1/35（同方向）

$$X1 = 1/45$$

$$P1\% = 60\% + 80 \times (1/45 - 1/50) \times 100\% = 60\% + 17.78\% = 77.78\%$$

$$X2 = 1/35$$

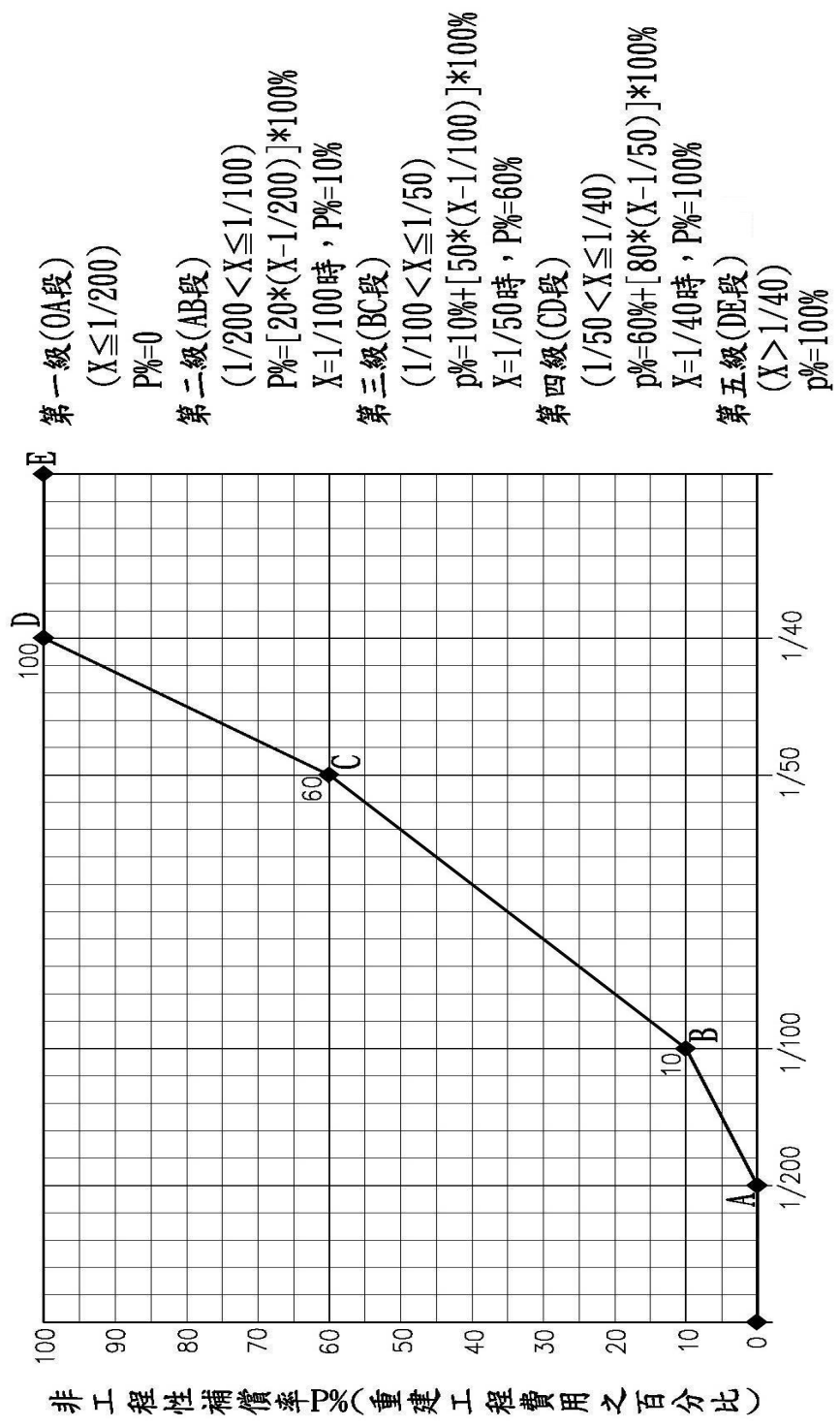
$$P2\% = 100\%$$

$$P\% = P2\% - P1\% = 22.22\%$$

∴需額外估列非工程性補償率為22.22%

六、損鄰修復賠償費用之編列原則

1. 損壞修復工程項目之參考單價及工料分析基準，參照本手冊附錄四。
2. 損壞修復不考慮該修復工程項目之折舊。
3. 所有修復項目之數量按實計算，並依上列原則逐項估列後，另加「其他」一項，涵括所估列項目之零星費用及有關零星修復單價之不足，其估列之標準如下：
 - (1) 修復費用在 100,000 元以下部份酌列 10%
 - (2) 修復費用在 100,000~200,000 元部份酌列 8%
 - (3) 修復費用在 200,000 元以上部份酌列 6%
 - (4) 有關結構安全，需要專業技師設計監造時，不另列「設計監造費」，而內含於「補強修復費」項目內。



圖二 傾斜率及非工程性補償率之關係圖

【附錄四】 損害修復費用鑑估單價參考表

一、修復工資及材料單價表

編號	工程項目(說明)	單位	數量	單價	附註
一	工資				
1	技工(油漆、水電、電焊)	工	1	2,500	
2	木工	工	1	2,500	
3	大工	工	1	2,500	
4	小工	工	1	2,300	
二	材料				
1	普通水泥 50kg/包	包	1	155	
2	白水泥 50kg/包	包	1	550	
3	砂子	m ³	1	1,500	袋裝
	砂子	m ³	1	1,000	散裝
4	石子	m ³	1	1,500	袋裝
	石子	m ³	1	1,000	散裝
5	鋼筋	T	1	23,000	定尺, f _y =2,800kg/cm ²
6	紅磚	塊	1	4	
7	磨石子地磚 30cm×30cm	塊	1	20	國產品
8	3寸6角磁磚	塊	1	3	國產品
9	2寸5角紅鋼磚	塊	1	2	國產品
10	20cm×20cm 磁磚	塊	1	12	國產品
11	25cm×35cm 磁磚	塊	1	22	國產品
12	30cm×30cm 磁磚	塊	1	24	國產品
13	40cm×40cm 磁磚	塊	1	45	國產品
14	馬賽克	m ²	1	220	國產品
15	二丁掛磁磚 23cm×6cm	塊	1	4	國產品
16	小口磁磚 11cm×6cm	塊	1	3	國產品
17	方塊磁磚 10cm×10cm	塊	1	3	國產品
18	大理石 1.8cm 厚(市售定尺石片)	m ²	1	650	m ² ≒11 才
19	大理石 2cm 厚	m ²	1	3,300	m ² ≒11 才
20	花崗石 2cm 厚	m ²	1	3,300	m ² ≒11 才
21	杉木柳安木製品	m ³	1	19,800	m ³ ≒360 才
22	檜木製品	m ³	1	198,000	m ³ ≒360 才
23	柚木製品	m ³	1	90,000	m ³ ≒360 才

編號	工程項目(說明)	單位	數量	單價	附註
24	夾板 3'×6'×1/8"	片	1	140	
25	夾板 3'×6'×1/4"	片	1	210	
26	木心板 4'×8'×3/4"	片	1	980	
27	吸音板 60cm×30cm	片	1	80	
28	壓花玻璃 3mm	m ²	1	330	m ² ≐11 才
29	壓花玻璃 5mm	m ²	1	440	m ² ≐11 才
30	平板玻璃 3mm	m ²	1	330	m ² ≐11 才
31	平板玻璃 5mm	m ²	1	440	m ² ≐11 才
32	強化玻璃 5mm	m ²	1	1,320	m ² ≐11 才
33	強化玻璃 8mm	m ²	1	1,760	m ² ≐11 才
34	強化玻璃 10mm	m ²	1	1,980	m ² ≐11 才
35	南亞塑膠企口板 6 寸寬	m ²	1	250	
36	140kg/cm ² 預拌混凝土	m ³	1	1,900	
37	175kg/cm ² 預拌混凝土	m ³	1	2,000	
38	210kg/cm ² 預拌混凝土	m ³	1	2,100	
39	245kg/cm ² 預拌混凝土	m ³	1	2,200	
40	280kg/cm ² 預拌混凝土	m ³	1	2,300	
41	315kg/cm ² 預拌混凝土	m ³	1	2,400	
42	鋼板 t≤25mm	噸	1	22,000	
43	型鋼	噸	1	23,000	
44	鋼板(t=5mm 或 6mm)	m ²	1	2,500	
45	10cm×20cm 磁磚	m ²	1	350	
46	50cm×50cm 磁磚	m ²	1	500	
47	60cm×60cm 磁磚	m ²	1	695	
48	3mm PU	m ²	1	170	
49	矽酸鈣板	m ²	1	700	厚度=9 mm
50	6.5cm C 型骨架材料	m ²	1	860	
51	天花骨架材料	m ²	1	300	
52	烤漆輕鋼架	m ²	1	250	
53	礦纖板 60cm×60cm×12mm 厚	片	1	90	
54	強化碳纖維布	m ²	1	2,100	200 g/m ²
55	超微粒無收縮水泥灌注材	kg	1	130	

註：1. 本單價得視工程施工場所、特殊環境在±10%範圍內調整。

2. 本單價不含稅捐。

3. 本手冊提供一般小型工程適用的工料單價供參考用，但鑑定人員可視鄰損工程之規模大小及鑑定當時的營建物價指數，自行做合理公正的調整。

二、修復工程單價

編號	工程項目(說明)	單位	數量	單價	附註
一	土石方及基礎工程				
1	打除無筋混凝土	m ³	1	4,180	
2	打除鋼筋混凝土	m ³	1	8,500	
3	人工挖普通土砂(2m深以內)	m ³	1	800	
4	人工挖夾大石硬粘土(2m深以內)	m ³	1	1,200	
5	回填夯實(不含取土)	m ³	1	330	
6	排卵石(含夯實)	m ³	1	2,000	
7	填摻砂石料基礎(含夯實)	m ³	1	1,600	
二	混凝土工程				
1	140kg/cm ² 人工拌打混凝土	m ³	1	4,200	
2	210kg/cm ² 人工拌打混凝土	m ³	1	5,000	
3	普通模板	m ²	1	600	
4	清水模板	m ²	1	700	
5	鋼筋加工及組立	T	1	28,000	
6	140kg/cm ² 預拌混凝土澆注	m ³	1	4,400	含運送、澆注、推平
7	175kg/cm ² 預拌混凝土澆注	m ³	1	4,500	含運送、澆注、推平
8	210kg/cm ² 預拌混凝土澆注	m ³	1	4,600	含運送、澆注、推平
9	245kg/cm ² 預拌混凝土澆注	m ³	1	4,700	含運送、澆注、推平
10	280kg/cm ² 預拌混凝土澆注	m ³	1	4,800	含運送、澆注、推平
11	315kg/cm ² 預拌混凝土澆注	m ³	1	4,900	含運送、澆注、推平
三	圻工工程				
1	砌 1/2B 紅磚	m ²	1	750	
2	砌 1B 紅磚	m ²	1	1,480	
3	砌重質空心磚 19×19×39cm	m ²	1	1,280	
4	砌水泥花磚 20cm×20cm	m ²	1	1,300	
5	拆除磚牆	m ³	1	1,300	
6	拆除原有裝修表層	m ²	1	180	

編號	工程項目(說明)	單位	數量	單價	附註
四	泥水工程				
1	1:2 水泥砂漿	m ³	1	4,630	
2	1:3 水泥砂漿	m ³	1	4,000	
3	1:2 防水水泥粉刷	m ²	1	500	
4	地坪 1:3 水泥粉刷	m ²	1	365	
5	平頂及牆 1:3 水泥粉刷	m ²	1	430	
6	牆洗石子(本色水泥)	m ²	1	1,250	
7	牆斬假石(本色水泥)	m ²	1	1,850	
8	牆貼二丁掛磁磚	m ²	1	1,610	
9	牆貼小口磁磚	m ²	1	1,390	
10	牆貼馬賽克磁磚	m ²	1	1,250	
11	牆貼方塊磁磚 10cm×10cm	m ²	1	1,460	
12	牆貼 3 寸 6 角磁磚	m ²	1	1,200	
13	牆貼 20cm×20cm 磁磚	m ²	1	1,220	
14	牆貼 25cm×35cm 磁磚	m ²	1	1,470	
15	牆貼天然石片	m ²	1	2,000	
16	牆貼大理石(市售定尺石片)	m ²	1	1,840	1.8cm 厚
17	牆貼大理石	m ²	1	4,500	2cm 厚
18	牆貼花崗石	m ²	1	4,500	2cm 厚
19	地坪鋪馬賽克磁磚	m ²	1	1,090	
20	地坪鋪 2 寸 5 角紅鋼磚	m ²	1	1,180	
21	地坪鋪 20cm×20cm 磁磚	m ²	1	1,190	
22	地坪鋪 25cm×35cm 磁磚	m ²	1	1,440	
23	地坪鋪 40×40cm 或 30×30cm 磁磚	m ²	1	1,140	
24	地坪鋪 30cm×30cm 磨石子地磚	m ²	1	1,040	
25	地坪鋪天然石片	m ²	1	1,480	
26	地坪鋪大理石(市售定尺石片)	m ²	1	1,500	1.8cm 厚
27	地坪鋪大理石	m ²	1	4,130	2cm 厚
28	地坪鋪花崗石	m ²	1	4,130	2cm 厚
29	地坪嵌銅條磨石子(本色水泥)	m ²	1	1,300	
30	地坪嵌銅條磨石子(白水泥)	m ²	1	1,410	
31	樓梯台度磨石子(本色水泥)	m ²	1	1,800	
32	樓梯台度磨石子(白水泥)	m ²	1	1,880	
33	磨石子地坪抹漿重磨(本色水泥)	m ²	1	540	
34	磨石子地坪抹漿重磨(白水泥)	m ²	1	580	
35	踢腳磨石子(本色水泥)	m	1	300	H=10cm

編號	工程項目(說明)	單位	數量	單價	附註
36	踢腳磨石子(白水泥)	m	1	310	H=10cm
37	牆貼 10cm×20cm 磁磚	m ²	1	1,230	
38	地坪鋪 50cm×50cm 磁磚	m ²	1	1,360	
39	地坪鋪 60cm×60cm 磁磚	m ²	1	1,560	
五	屋頂及防水工程				
1	蓋文化瓦	m ²	1	1,100	
2	蓋台灣紅瓦	m ²	1	1,650	
3	蓋水泥瓦	m ²	1	780	
4	蓋石棉浪板(不含桁條)	m ²	1	400	
5	屋頂五皮油毛毯防水層 30kg	m ²	1	710	
6	屋頂鋪輕質空心磚(19×19×39cm)	m ²	1	890	
7	鋪尺二磚	m ²	1	810	
8	PVC 簷口天溝(12cm)	m	1	190	
9	PVC 落水管 3" ϕ	m	1	270	
10	蓋塑膠浪板(不含桁條)	m ²	1	350	
11	蓋彩色鋼鈹(不含桁條)	m ²	1	560	不含防熱層
12	PU 防水 3mm 厚(含水泥粉刷)	m ²	1	735	
六	木作工程				
1	單面夾板牆(不含油漆)	m ²	1	1,000	
2	雙面夾板牆(不含油漆)	m ²	1	1,375	
3	夾板天花板(不含油漆)	m ²	1	1,100	
4	吸音天花板 60cm×30cm	m ²	1	1,400	
5	輕鋼架石膏天花板	m ²	1	1,000	
6	鋪企口木地板	m ²	1	1,900	
7	踢腳板(10 cm含油漆)	m	1	170	
8	南亞塑膠企口板天花板	m ²	1	1,200	
9	單面矽酸鈣板(不含油漆)	m ²	1	2,350	厚度= 9 mm
10	雙面矽酸鈣板(不含油漆)	m ²	1	3,200	厚度= 9 mm
11	塑膠踢腳板(10cm)	m	1	85	
12	矽酸鈣天花板(不含油漆)	m ²	1	1,670	厚度= 9 mm
13	輕鋼架礦纖天花板	m ²	1	720	

編號	工程項目(說明)	單位	數量	單價	附註
七	油漆工程				
1	平頂及牆噴磁漆	m ²	1	450	含披土
2	平頂及牆PVC漆一底二度	m ²	1	150	含披土
3	平頂及牆水泥漆一底二度	m ²	1	160	含披土
4	平頂及牆油漆一底二度	m ²	1	180	含披土
5	木作透明漆	m ²	1	220	
6	平頂及牆ICI漆一底二度	m ²	1	180	含披土
八	裝璜工程				
1	平頂及牆貼台製壁紙	m ²	1	150	
2	平頂及牆貼進口壁紙	m ²	1	300	
3	地坪鋪舒美地毯(台製)	m ²	1	550	
4	地坪鋪塑膠地磚(30×30cm 台製)	m ²	1	265	
5	樓梯貼2" 塑膠止滑條	m	1	100	
九	門窗工程				
1	機製柚木夾板空心門	樁	1	3,000	90×210cm 含木框不含漆
2	硫化銅門含框 90cm×210cm	樁	1	9,200	
3	電動鐵捲門(350×300cm×1.5mm)	樁	1	46,800	含油漆
4	電動不銹鋼捲門(350×300cm×1.5mm)	樁	1	73,000	
5	鋁門(360cm×250cm 發色拉門)	樁	1	29,000	含紗窗玻璃
6	鋁窗(140cm×150cm 發色)	樁	1	6,500	含紗窗玻璃
7	鋁窗(120cm×150cm 發色)	樁	1	5,500	含紗窗玻璃
十	什項工程				
1	建坪放樣	m ²	1	70	
2	竹鷹架	m ²	1	180	
3	鋼管鷹架	m ²	1	270	
4	梁、柱裂縫EPOXY填補	處	1	4,000	以三公尺為原則
5	SILICON填補	m	1	100	
6	鋼鈹構架及製作安裝	噸	1	45,000	依施工難易 150%以內調整之
7	型鋼構架及製作安裝	噸	1	45,000	依施工難易 150%以內調整之
8	35cm ϕ CCP 灌漿(地盤改良)	m	1	500	

編號	工程項目(說明)	單位	數量	單價	附註
9	地盤改良低壓灌漿	m ³	1	2,400	
10	高壓成形樁 60cm ϕ	m	1	800	
11	高壓成形樁 35cm ϕ	m	1	600	
12	土釘或微形樁 15cm ϕ	m	1	350	
13	鋼板貼附補強(t=5mm 或 6mm)	m ²	1	8,500	
14	強化碳纖維布貼附補強(單層)	m ²	1	3,800	200 g/m ²
15	強化碳纖維布貼附補強(雙層)	m ²	1	6,500	200 g/m ²
16	磚牆無收縮水泥裂縫填補	m	1	480	
十一	其他應列入項目				
1	其他	式	1		6%~10%
2	廢料清理及運什費	式	1		依工程概況自行估列
3	管理費	式	1		8%~12% 計算

註：1. 本單價得視工程施工場所、特殊環境在±10%範圍內調整。

2. 本單價不含稅捐。

3. 本手冊提供一般小型工程適用的工料單價供參考用，但鑑定人員可視鄰損工程之規模大小及鑑定當時的營建物價指數，自行做合理公正的調整。

三、修復單價分析表

號數	一之1	工程項目	打除無筋混凝土				單位	m ³
工料項目			說明	單位	數量	單價	總價	附註
大工				工	1.06	2,500.00	2,650.00	
小工				工	0.65	2,300.00	1,495.00	
工具損耗				式	1.00	35.00	35.00	
				每	m ³	單價計	4,180.00	
號數	一之2	工程項目	打除鋼筋混凝土				單位	m ³
工料項目			說明	單位	數量	單價	總價	附註
大工				工	2.11	2,500.00	5,275.00	
小工				工	1.36	2,300.00	3,128.00	
工具損耗				式	1.00	97.00	97.00	
				每	m ³	單價計	8,500.00	
號數	一之3	工程項目	人工挖普通土砂(2m深以內)				單位	m ³
工料項目			說明	單位	數量	單價	總價	附註
小工				工	0.34	2,300.00	782.00	
工具損耗				式	1.00	18.00	18.00	
				每	m ³	單價計	800.00	

號數	一之4	工程項目	人工挖夾大石硬粘土(2m深以內)				單位	m ³
工料項目			說明	單位	數量	單價	總價	附註
小工				工	0.51	2,300.00	1,173.00	
工具損耗				式	1.00	27.00	27.00	
				每	m ³	單價計	1,200.00	
號數	一之5	工程項目	回填夯實(不含取土)				單位	m ³
工料項目			說明	單位	數量	單價	總價	附註
小工				工	0.13	2,300.00	299.00	
夯實機				式	1.00	20.00	20.00	
工具損耗				式	1.00	11.00	11.00	
				每	m ³	單價計	330.00	
號數	一之6	工程項目	排卵石(含夯實)				單位	m ³
工料項目			說明	單位	數量	單價	總價	附註
卵石				m ³	1.10	1,000.00	1,100.00	
填縫小石子				m ³	0.15	1,500.00	225.00	
小工				工	0.27	2,300.00	621.00	
工具損耗				式	1.00	54.00	54.00	
				每	m ³	單價計	2,000.00	

號數	一之7	工程項目	填摻砂石料基礎(含夯實)			單位	m ³
工料項目		說明	單位	數量	單價	總價	附註
填摻砂石料			m ³	1.30	1,050.00	1,365.00	
小工			工	0.08	2,300.00	184.00	
夯實機			式	1.00	30.00	30.00	
工具損耗			式	1.00	21.00	21.00	
			每	m ³	單價計	1,600.00	
號數	二之1	工程項目	140kg/cm ² 人工拌打混凝土			單位	m ³
工料項目		說明	單位	數量	單價	總價	附註
普通水泥		50kg/包	包	4.50	155.00	697.50	
清石子			m ³	0.90	1,500.00	1,350.00	
粗砂			m ³	0.45	1,500.00	675.00	
小工			工	0.64	2,300.00	1,472.00	
工具損耗			式	1.00	5.50	5.50	
			每	m ³	單價計	4,200.00	
號數	二之2	工程項目	210kg/cm ² 人工拌打混凝土			單位	m ³
工料項目		說明	單位	數量	單價	總價	附註
普通水泥		50kg/包	包	6.00	155.00	930.00	
清石子			m ³	0.85	1,500.00	1,275.00	
粗砂			m ³	0.43	1,500.00	645.00	
小工			工	0.93	2,300.00	2,139.00	
工具損耗			式	1.00	11.00	11.00	
			每	m ³	單價計	5,000.00	

號數	二之3	工程項目	普通模板				單位	m ²
工料項目			說明	單位	數量	單價	總價	附註
木料損耗				m ³	0.0045	19,800.00	89.10	
木 工				工	0.14	2,500.00	350.00	
小 工				工	0.06	2,300.00	138.00	
洋釘及鐵絲				式	1.00	10.00	10.00	
工具損耗				式	1.00	12.90	12.90	
				每	m ²	單價計	600.00	
號數	二之4	工程項目	清水模板				單位	m ²
工料項目			說明	單位	數量	單價	總價	附註
木料損耗				m ³	0.0045	19,800.00	89.10	
1/4" 厚防水夾板損耗				片	0.25	210.00	52.50	
木 工				工	0.15	2,500.00	375.00	
小 工				工	0.07	2,300.00	161.00	
洋釘及鐵絲				式	1.00	10.00	10.00	
工具損耗				式	1.00	12.40	12.40	
				每	m ²	單價計	700.00	
號數	二之5	工程項目	鋼筋加工及組立				單位	T
工料項目			說明	單位	數量	單價	總價	附註
鋼 筋			定尺	T	1.00	23,000.00	23,000.00	
大 工				工	0.40	2,500.00	1,000.00	
小 工				工	1.50	2,300.00	3,450.00	
鐵 絲				kg	4.00	30.00	120.00	
工具損耗				式	1.00	430.00	430.00	
				每	T	單價計	28,000.00	

號數	二之6	工程項目	140kg/cm ² 預拌混凝土				單位	m ³
工料項目		說明	單位	數量	單價	總價	附註	
140kg/cm ² 預拌混凝土			m ³	1.00	1,900.00	1,900.00		
混凝土搗築及壓送工資			式	1.00	1,100.00	1,100.00		
小工			工	0.15	2,300.00	345.00		
工具損耗			式	1.00	55.00	55.00		
			每	m ³	單價計	3,400.00		
號數	二之7	工程項目	175kg/cm ² 預拌混凝土				單位	m ³
工料項目		說明	單位	數量	單價	總價	附註	
175kg/cm ² 預拌混凝土			m ³	1.00	2,000.00	2,000.00		
混凝土搗築及壓送工資			式	1.00	1,100.00	1,100.00		
小工			工	0.15	2,300.00	345.00		
工具損耗			式	1.00	55.00	55.00		
			每	m ³	單價計	3,500.00		
號數	二之8	工程項目	210kg/cm ² 預拌混凝土				單位	m ³
工料項目		說明	單位	數量	單價	總價	附註	
210kg/cm ² 預拌混凝土			m ³	1.00	2,100.00	2,100.00		
混凝土搗築及壓送工資			式	1.00	1,100.00	1,100.00		
小工			工	0.15	2,300.00	345.00		
工具損耗			式	1.00	55.00	55.00		
			每	m ³	單價計	3,600.00		

號數	二之 9	工程項目	245kg/cm ² 預拌混凝土				單 位	m ³
工 料 項 目			說 明	單位	數量	單 價	總 價	附註
245kg/cm ² 預拌混凝土				m ³	1.00	2,200.00	2,200.00	
混凝土搗築及壓送工資				式	1.00	1,100.00	1,100.00	
小工				工	0.15	2,300.00	345.00	
工具損耗				式	1.00	55.00	55.00	
				每	m ³	單價計	3,700.00	
號數	二之 10	工程項目	280kg/cm ² 預拌混凝土				單 位	m ³
工 料 項 目			說 明	單位	數量	單 價	總 價	附註
280kg/cm ² 預拌混凝土				m ³	1.00	2,300.00	2,300.00	
混凝土搗築及壓送工資				式	1.00	1,100.00	1,100.00	
小工				工	0.15	2,300.00	345.00	
工具損耗				式	1.00	55.00	55.00	
				每	m ³	單價計	3,800.00	
號數	二之 11	工程項目	315kg/cm ² 預拌混凝土				單 位	m ³
工 料 項 目			說 明	單位	數量	單 價	總 價	附註
315kg/cm ² 預拌混凝土				m ³	1.00	2,400.00	2,400.00	
混凝土搗築及壓送工資				式	1.00	1,100.00	1,100.00	
小工				工	0.15	2,300.00	345.00	
工具損耗				式	1.00	55.00	55.00	
				每	m ³	單價計	3,900.00	

號數	三之 1	工程項目	砌 1/2B 紅磚				單 位	m ²
工 料 項 目			說 明	單位	數量	單 價	總 價	附註
紅 磚				塊	80.00	4.00	320.00	
1:3 水泥砂漿				m ³	0.025	3,000.00	75.00	
大 工				工	0.065	2,500.00	162.50	
小 工			含工地小搬運	工	0.065	2,300.00	149.50	
工具損耗				式	1.00	18.00	18.00	
				每	m ²	單價計	725.00	
號數	三之 2	工程項目	砌 1B 紅磚				單 位	m ²
工 料 項 目			說 明	單位	數量	單 價	總 價	附註
紅 磚				塊	160.00	4.00	640.00	市面磚
1:3 水泥砂漿				m ³	0.06	3,000.00	180.00	
大 工				工	0.12	2,500.00	300.00	
小 工				工	0.12	2,300.00	276.00	
工具損耗				式	1.00		24.00	
				每	m ²	單價計	1,420.00	
號數	三之 3	工程項目	砌重質空心磚 19cm×19cm×39cm				單 位	m ²
工 料 項 目			說 明	單位	數量	單 價	總 價	附註
水泥空心磚			19×19×39cm	塊	13.00	60.00	780.00	市面磚
1:3 水泥砂漿				m ³	0.01	3,000.00	30.00	
鋼筋加工及組立				kg	2.00	24.00	48.00	
大 工				工	0.063	2,500.00	157.50	
小 工				工	0.063	2,300.00	144.90	
140kg/cm ² 混凝土				m ³	0.02	4,400.00	88.00	
工具損耗				式	1.00	21.60	21.60	
				每	m ²	單價計	1,270.00	

號數	三之4	工程項目	砌水泥花磚 20cm×20cm				單位	m ²
工料項目			說明	單位	數量	單價	總價	附註
水泥花磚			20cm×20cm	塊	25.00	25.00	625.00	
1:3 水泥砂漿				m ³	0.080	3,000.00	240.00	
鋼筋加工及組立				kg	2.00	24.00	48.00	
大工				工	0.07	2,500.00	175.00	
小工				工	0.05	2,300.00	115.00	
工具損耗				式	1.00	17.00	17.00	
				每	m ²	單價計	1,220.00	
號數	三之5	工程項目	拆除磚牆				單位	m ³
工料項目			說明	單位	數量	單價	總價	附註
小工				工	0.53	2,300.00	1,219.00	
工具損耗				式	1.00	81.00	81.00	
				每	m ³	單價計	1,300.00	
號數	三之6	工程項目	拆除原有裝修表層				單位	m ²
工料項目			說明	單位	數量	單價	總價	附註
小工				工	0.07	2,300.00	161.00	
工具損耗				式	1.00	19.00	19.00	
				每	m ²	單價計	180.00	

號數	四之1	工程項目	1:2 水泥砂漿				單位	m ³
工料項目			說明	單位	數量	單價	總價	附註
普通水泥			50kg/包	包	13.00	155.00	2,015.00	
砂				m ³	0.80	1,500.00	1,200.00	
小工				工	0.60	2,300.00	1,380.00	
工具損耗				式	1.00	35.00	35.00	
				每	m ³	單價計	4,630.00	
號數	四之2	工程項目	1:3 水泥砂漿				單位	m ³
工料項目			說明	單位	數量	單價	總價	附註
普通水泥			50kg/包	包	9.00	155.00	1,395.00	
砂				m ³	0.95	1,500.00	1,425.00	
小工				工	0.50	2,300.00	1,150.00	
工具損耗				式	1.00	30.00	30.00	
				每	m ³	單價計	4,000.00	
號數	四之3	工程項目	1:2 防水水泥粉刷				單位	m ²
工料項目			說明	單位	數量	單價	總價	附註
1:2 水泥砂漿				m ³	0.02	4,630.00	92.60	
防水劑				kg	0.50	120.00	60.00	
大工				工	0.08	2,500.00	200.00	
小工				工	0.06	2,300.00	138.00	
工具損耗				式	1.00	9.40	9.40	
				每	m ²	單價計	500.00	

號數	四之4	工程項目	地坪 1:3 水泥粉刷				單位	m ²
工 料 項 目			說 明	單位	數量	單 價	總 價	附註
1:3 水泥砂漿				m ³	0.02	4,000.00	80.00	
大 工				工	0.065	2,500.00	162.50	
小 工				工	0.05	2,300.00	115.00	
工具損耗				式	1.00	7.50	7.50	
				每	m ²	單價計	365.00	
號數	四之5	工程項目	平頂及牆 1:3 水泥粉刷				單位	m ²
工 料 項 目			說 明	單位	數量	單 價	總 價	附註
1:3 水泥砂漿				m ³	0.02	4,000.00	80.00	
大 工				工	0.083	2,500.00	207.50	
小 工				工	0.06	2,300.00	138.00	
工具損耗				式	1.00	4.50	4.50	
				每	m ²	單價計	430.00	
號數	四之6	工程項目	牆洗石子(本色水泥)				單位	m ²
工 料 項 目			說 明	單位	數量	單 價	總 價	附註
1:3 水泥砂漿				m ³	0.018	4,000.00	72.00	
普通水泥			50kg/包	包	0.12	155.00	18.60	
小 石 粒				kg	12.00	8.00	96.00	
大 工				工	0.24	2,500.00	600.00	
小 工				工	0.19	2,300.00	437.00	
工具損耗				式	1.00	26.40	26.40	
				每	m ²	單價計	1,250.00	

號數	四之7	工程項目	牆斬假石(本色水泥)				單位	m ²
工料項目			說明	單位	數量	單價	總價	附註
1:3 水泥砂漿				m ³	0.018	4,000.00	72.00	
普通水泥			50kg/包	包	0.12	155.00	18.60	
小石粒				kg	12.00	8.00	96.00	
大工				工	0.13	2,500.00	325.00	
小工				工	0.13	2,300.00	299.00	
斬石工				工	0.40	2,500.00	1,000.00	
工具損耗				式	1.00	39.40	39.40	
				每	m ²	單價計	1,850.00	
號數	四之8	工程項目	牆貼二丁掛磁磚				單位	m ²
工料項目			說明	單位	數量	單價	總價	附註
1:3 水泥砂漿				m ³	0.02	4,000.00	80.00	
二丁掛磁磚			23cm×6cm	塊	70.00	4.00	280.00	
大工				工	0.30	2,500.00	750.00	
小工				工	0.20	2,300.00	460.00	
勾縫普通水泥			50kg/包	包	0.01	155.00	1.55	
海菜粉				kg	0.07	300.00	21.00	
工具損耗				式	1.00	17.45	17.45	
				每	m ²	單價計	1610.00	
號數	四之9	工程項目	牆貼小口磁磚				單位	m ²
工料項目			說明	單位	數量	單價	總價	附註
1:3 水泥砂漿				m ³	0.02	4,000.00	80.00	
小口磁磚			11cm×6cm	塊	147.00	3.00	441.00	
大工				工	0.22	2,500.00	550.00	
小工				工	0.12	2,300.00	276.00	
勾縫普通水泥			50kg/包	包	0.01	155.00	1.55	
海菜粉				kg	0.07	300.00	21.00	
工具損耗				式	1.00	20.45	20.45	
				每	m ²	單價計	1,390.00	

號數	四之 10	工程項目	牆貼馬賽克磁磚				單位	m ²
工料項目			說明	單位	數量	單價	總價	附註
1:3 水泥砂漿				m ³	0.02	4,000.00	80.00	
馬賽克磁磚				m ²	1.00	220.00	220.00	
大 工				工	0.29	2,500.00	725.00	
小 工				工	0.08	2,300.00	184.00	
勾縫普通水泥			50kg/包	包	0.01	155.00	1.55	
海菜粉				kg	0.07	300.00	21.00	
工具損耗				式	1.00	18.45	18.45	
				每	m ²	單價計	1,250.00	
號數	四之 11	工程項目	牆貼方塊磁磚 10cm×10cm				單位	m ²
工料項目			說明	單位	數量	單價	總價	附註
1:3 水泥砂漿				m ³	0.02	4,000.00	80.00	
方塊磁磚			10cm×10cm	塊	100.00	3.00	300.00	
大 工				工	0.28	2,500.00	700.00	
小 工				工	0.15	2,300.00	345.00	
勾縫普通水泥			50kg/包	包	0.01	155.00	1.55	
海菜粉				kg	0.07	300.00	21.00	
工具損耗				式	1.00	12.45	12.45	
				每	m ²	單價計	1,460.00	
號數	四之 12	工程項目	牆貼 3 寸 6 角磁磚				單位	m ²
工料項目			說明	單位	數量	單價	總價	附註
1:3 水泥砂漿				m ³	0.02	4,000.00	80.00	
3 寸 6 角磁磚				塊	86.00	3.00	258.00	
大 工				工	0.22	2,500.00	550.00	
小 工				工	0.12	2,300.00	276.00	
勾縫白水泥			50kg/包	包	0.01	550.00	5.50	
海菜粉				kg	0.07	300.00	21.00	
工具損耗				式	1.00	9.50	9.50	
				每	m ²	單價計	1,200.00	

號數	四之 13	工程項目	牆貼 20cm×20cm 磁磚				單 位	m ²
工 料 項 目			說 明	單位	數量	單 價	總 價	附註
1:3 水泥砂漿				m ³	0.02	4,000.00	80.00	
20cm×20cm 磁磚				塊	25.00	12.00	300.00	
大 工				工	0.21	2,500.00	525.00	
小 工				工	0.12	2,300.00	276.00	
勾縫白水泥			50kg/包	包	0.01	550.00	5.50	
海 菜 粉				kg	0.07	300.00	21.00	
工具損耗				式	1.00	12.50	12.50	
				每	m ²	單價計	1,220.00	
號數	四之 14	工程項目	牆貼 25cm×35cm 磁磚				單 位	m ²
工 料 項 目			說 明	單位	數量	單 價	總 價	附註
1:3 水泥砂漿				m ³	0.02	4,000.00	80.00	
25cm×35cm 磁磚				塊	25.00	22.00	550.00	
大 工				工	0.21	2,500.00	525.00	
小 工				工	0.12	2,300.00	276.00	
勾縫白水泥			50kg/包	包	0.01	550.00	5.50	
海 菜 粉				kg	0.07	300.00	21.00	
工具損耗				式	1.00	12.50	12.50	
				每	m ²	單價計	1,470.00	
號數	四之 15	工程項目	牆貼天然石片				單 位	m ²
工 料 項 目			說 明	單位	數量	單 價	總 價	附註
1:3 水泥砂漿				m ³	0.02	4,000.00	80.00	
天然石片				m ²	1.00	900.00	900.00	
大 工				工	0.31	2,500.00	775.00	
小 工				工	0.10	2,300.00	230.00	
勾縫普通水泥			50kg/包	包	0.01	155.00	1.55	
工具損耗				式	1.00	13.45	13.45	
				每	m ²	單價計	2,000.00	

號數	四之 16	工程項目	牆貼大理石(市售定尺石片)				單位	m ²
工 料 項 目			說 明	單位	數量	單 價	總 價	附註
1:3 水泥砂漿				m ³	0.02	4,000.00	80.00	
大理石(市售定尺石片)			1.8cm 厚	m ²	1.00	650.00	650.00	
大 工				工	0.25	2,500.00	625.00	
小 工				工	0.20	2,300.00	460.00	
鐵件及銅絲				式	1.00	8.00	8.00	
勾縫水泥及色粉				包	1.00	7.00	7.00	
工具損耗				式	1.00	10.00	10.00	
				每	m ²	單價計	1,840.00	
號數	四之 17	工程項目	牆貼大理石				單位	m ²
工 料 項 目			說 明	單位	數量	單 價	總 價	附註
1:3 水泥砂漿				m ³	0.02	4,000.00	80.00	
大理石			2cm 厚	m ²	1.00	3,300.00	3,300.00	
大 工				工	0.25	2,500.00	625.00	
小 工				工	0.20	2,300.00	460.00	
鐵件及銅絲				式	1.00	8.00	8.00	
勾縫水泥及色粉				式	1.00	7.00	7.00	
工具損耗				式	1.00	20.00	20.00	
				每	m ²	單價計	4,500.00	
號數	四之 18	工程項目	牆貼花崗石				單位	m ²
工 料 項 目			說 明	單位	數量	單 價	總 價	附註
1:3 水泥砂漿				m ³	0.02	4,000.00	80.00	
花 崗 石			2cm 厚	m ²	1.00	3,300.00	3,300.00	
大 工				工	0.25	2,500.00	625.00	
小 工				工	0.20	2,300.00	460.00	
鐵件及銅絲				式	1.00	8.00	8.00	
勾縫水泥及色粉				包	1.00	7.00	7.00	
工具損耗				式	1.00	20.00	20.00	
				每	m ²	單價計	4,500.00	

號數	四之 19	工程項目	地坪鋪馬賽克磁磚				單位	m ²
工料項目			說明	單位	數量	單價	總價	附註
1:3 水泥砂漿				m ³	0.02	4,000.00	80.00	
馬賽克磁磚				m ²	1.00	220.00	220.00	
大 工				工	0.23	2,500.00	575.00	
小 工				工	0.08	2,300.00	184.00	
勾縫普通水泥			50kg/包	包	0.01	155.00	1.55	
海菜粉				kg	0.05	300.00	15.00	
工具損耗				式	1.00	14.45	14.45	
				每	m ²	單價計	1,090.00	
號數	四之 20	工程項目	地坪鋪 2 寸 5 角紅鋼磚				單位	m ²
工料項目			說明	單位	數量	單價	總價	附註
1:3 水泥砂漿				m ³	0.02	4,000.00	80.00	
2 寸 5 角紅鋼磚				塊	156.00	2.00	312.00	
大 工				工	0.21	2,500.00	525.00	
小 工				工	0.10	2,300.00	230.00	
勾縫普通水泥			50kg/包	包	0.01	155.00	1.55	
海菜粉				kg	0.05	300.00	15.00	
工具損耗				式	1.00	16.45	16.45	
				每	m ²	單價計	1,180.00	
號數	四之 21	工程項目	地坪鋪 20cm×20cm 磁磚				單位	m ²
工料項目			說明	單位	數量	單價	總價	附註
1:3 水泥砂漿				m ³	0.025	4,000.00	100.00	
20cm×20cm 磁磚				塊	25.00	12.00	300.00	
大 工				工	0.21	2,500.00	525.00	
小 工				工	0.11	2,300.00	253.00	
勾縫普通水泥			50kg/包	包	0.01	155.00	1.55	
工具損耗				式	1.00	10.45	10.45	
				每	m ²	單價計	1,190.00	

號數	四之 22	工程項目	地坪鋪 25cm×35cm 磁磚				單位	m ²
工料項目		說明	單位	數量	單價	總價	附註	
1:3 水泥砂漿			m ³	0.025	4,000.00	100.00		
25cm×35cm 磁磚			塊	25.00	22.00	550.00		
大 工			工	0.21	2,500.00	525.00		
小 工			工	0.11	2,300.00	253.00		
勾縫普通水泥		50kg/包	包	0.01	155.00	1.55		
工具損耗			式	1.00	10.45	10.45		
			每	m ²	單價計	1,440.00		
號數	四之 23	工程項目	地坪鋪 40cm×40cm 或 30cm×30cm 磁磚				單位	m ²
工料項目		說明	單位	數量	單價	總價	附註	
1:3 水泥砂漿			m ³	0.025	4,000.00	100.00		
40×40cm 或 30×30cm 磁磚			m ²	1.00	290.00	290.00		
大 工			工	0.20	2,500.00	500.00		
小 工			工	0.10	2,300.00	230.00		
勾縫普通水泥		50kg/包	包	0.01	155.00	1.55		
工具損耗			式	1.00	18.45	18.45		
			每	m ²	單價計	1,140.00		
號數	四之 24	工程項目	地坪鋪 30cm×30cm 磨石子地磚				單位	m ²
工料項目		說明	單位	數量	單價	總價	附註	
1:3 水泥砂漿			m ³	0.025	4,000.00	100.00		
磨石子地磚		30cm×30cm	塊	12.00	20.00	240.00		
大 工			工	0.20	2,500.00	500.00		
小 工			工	0.08	2,300.00	184.00		
勾縫水泥及色粉			式	1.00	3.00	3.00		
工具損耗			式	1.00	13.00	13.00		
			每	m ²	單價計	1,040.00		

號數	四之 25	工程項目	地坪鋪天然石片				單位	m ²
工料項目			說明	單位	數量	單價	總價	附註
1:3 水泥砂漿				m ³	0.02	4,000.00	80.00	
天然石片				m ²	1.00	900.00	900.00	
大 工				工	0.11	2,500.00	275.00	
小 工				工	0.09	2,300.00	207.00	
勾縫普通水泥			50 kg/包	包	0.02	155.00	3.10	
工具損耗				式	1.00	14.90	14.90	
				每	m ²	單價計	1,480.00	
號數	四之 26	工程項目	地坪鋪大理石(市售定尺石片)				單位	m ²
工料項目			說明	單位	數量	單價	總價	附註
1:3 水泥砂漿				m ³	0.02	4,000.00	80.00	
大理石(市售定尺石片)			1.8cm 厚	m ²	1.00	650.00	650.00	
大 工				工	0.20	2,500.00	500.00	
小 工				工	0.10	2,300.00	230.00	
勾縫水泥及色粉				包	1.00	6.00	6.00	
工具損耗				式	1.00	34.00	34.00	
				每	m ²	單價計	1,500.00	
號數	四之 27	工程項目	地坪鋪大理石				單位	m ²
工料項目			說明	單位	數量	單價	總價	附註
1:3 水泥砂漿				m ³	0.02	4,000.00	80.00	
大理石			2cm 厚	m ²	1.00	3,300.00	3,300.00	
大 工				工	0.20	2,500.00	500.00	
小 工				工	0.10	2,300.00	230.00	
勾縫水泥及色粉				包	1.00	6.00	6.00	
工具損耗				式	1.00	14.00	14.00	
				每	m ²	單價計	4,130.00	

號數	四之 28	工程項目	地坪鋪花崗石				單位	m ²
工料項目			說明	單位	數量	單價	總價	附註
1:3 水泥砂漿				m ³	0.02	4,000.00	80.00	
花崗石 2cm 厚				m ²	1.00	3,300.00	3,300.00	
大 工				工	0.20	2,500.00	500.00	
小 工				工	0.10	2,300.00	230.00	
勾縫水泥及色粉				包	1.00	6.00	6.00	
工具損耗				式	1.00	14.00	14.00	
				每	m ²	單價計	4,130.00	
號數	四之 29	工程項目	地坪嵌銅條磨石子(本色水泥)				單位	m ²
工料項目			說明	單位	數量	單價	總價	附註
1:3 水泥砂漿				m ³	0.018	4,000.00	72.00	
普通水泥			50kg/包	包	0.20	155.00	31.00	
銅 條				m	2.70	30.00	81.00	
五分石粒				kg	14.00	4.00	56.00	
色 粉				kg	0.15	100.00	15.00	
大 工				工	0.15	2,500.00	375.00	
小 工				工	0.15	2,300.00	345.00	
磨 石 子				工	0.12	2,500.00	300.00	
打 腊				式	1.00	10.00	10.00	
工具損耗				式	1.00	15.00	15.00	
				每	m ²	單價計	1,300.00	
號數	四之 30	工程項目	地坪嵌銅條磨石子(白水泥)				單位	m ²
工料項目			說明	單位	數量	單價	總價	附註
1:3 水泥砂漿				m ³	0.018	4,000.00	72.00	
白水泥			50kg/包	包	0.20	550.00	110.00	
銅 條				m	2.70	30.00	81.00	
五分石粒			白色	kg	14.00	6.00	84.00	
色 粉				kg	0.15	100.00	15.00	
大 工				工	0.15	2,500.00	375.00	
小 工				工	0.15	2,300.00	345.00	
磨 石 子				工	0.12	2,500.00	300.00	
打 腊				式	1.00	10.00	10.00	
工具損耗				式	1.00	18.00	18.00	
				每	m ²	單價計	1,410.00	

號數	四之 31	工程項目	樓梯台度磨石子(本色水泥)				單 位	m ²
工 料 項 目			說 明	單位	數量	單 價	總 價	附註
1:3 水泥砂漿				m ³	0.018	4,000.00	72.00	
普通水泥			50kg/包	包	0.14	155.00	21.70	
小 石 粒				kg	12.00	4.00	48.00	
色 粉				kg	0.15	100.00	15.00	
大 工				工	0.20	2,500.00	500.00	
小 工				工	0.20	2,300.00	460.00	
磨 石 子				工	0.26	2,500.00	650.00	
打 腊				式	1.00	15.00	15.00	
工具損耗				式	1.00	18.30	18.30	
				每	m ²	單價計	1,800.00	
號數	四之 32	工程項目	樓梯台度磨石子(白水泥)				單 位	m ²
工 料 項 目			說 明	單位	數量	單 價	總 價	附註
1:3 水泥砂漿				m ³	0.018	4,000.00	72.00	
白水泥			50kg/包	包	0.14	550.00	77.00	
小 石 粒				kg	12.00	6.00	72.00	
色 粉				kg	0.15	100.00	15.00	
大 工				工	0.20	2,500.00	500.00	
小 工				工	0.20	2,300.00	460.00	
磨 石 子				工	0.26	2,500.00	650.00	
打 腊				式	1.00	15.00	15.00	
工具損耗				式	1.00	19.00	19.00	
				每	m ²	單價計	1,880.00	
號數	四之 33	工程項目	磨石子地坪抹漿重磨(本色水泥)				單 位	m ²
工 料 項 目			說 明	單位	數量	單 價	總 價	附註
普通水泥			50kg/包	包	0.10	155.00	15.50	
色 粉				kg	0.12	100.00	12.00	
大 工				工	0.06	2,500.00	150.00	
小 工				工	0.06	2,300.00	138.00	
磨 石 子				工	0.08	2,500.00	200.00	
打 腊				式	1.00	10.00	10.00	
工具損耗				式	1.00	14.50	14.50	
				每	m ²	單價計	540.00	

號數	四之 34	工程項目	磨石子地坪抹漿重磨(白水泥)				單位	m ²
工料項目			說明	單位	數量	單價	總價	附註
白水泥			50kg/包	包	0.10	550.00	55.00	
色粉				kg	0.12	100.00	12.00	
大工				工	0.06	2,500.00	150.00	
小工				工	0.06	2,300.00	138.00	
磨石子				工	0.08	2,500.00	200.00	
打腊				式	1.00	10.00	10.00	
工具損耗				式	1.00	15.00	15.00	
				每	m ²	單價計	580.00	
號數	四之 35	工程項目	踢腳磨石子(本色水泥)				單位	m
工料項目			說明	單位	數量	單價	總價	附註
1:3 水泥砂漿				m ³	0.002	4,000.00	8.00	
普通水泥			50kg/包	包	0.014	155.00	2.17	
小石粒				式	1.00	4.00	4.00	
色粉				式	1.00	1.50	1.50	
大工				工	0.038	2,500.00	95.00	
小工				工	0.038	2,300.00	87.40	
磨石子				工	0.04	2,500.00	100.00	
打腊				式	1.00	1.00	1.00	
工具損耗				式	1.00	0.93	0.93	
				每	m	單價計	300.00	
號數	四之 36	工程項目	踢腳磨石子(白水泥)				單位	m
工料項目			說明	單位	數量	單價	總價	附註
1:3 水泥砂漿				m ³	0.002	4,000.00	8.00	
白水泥			50kg/包	包	0.014	550.00	7.70	
小石粒				式	1.00	7.00	7.00	
色粉				式	1.00	1.50	1.50	
大工				工	0.038	2,500.00	95.00	
小工				工	0.038	2,300.00	87.40	
磨石子				工	0.04	2,500.00	100.00	
打腊				式	1.00	1.00	1.00	
工具損耗				式	1.00	2.40	2.40	
				每	m	單價計	310.00	

號數	四之 37	工程項目	牆貼 10cm×20cm 磁磚				單位	m ²
工料項目		說明	單位	數量	單價	總價	附註	
1:3 水泥砂漿			m ³	0.02	4,000.00	80.00		
10cm×20cm 磁磚			m ²	1.00	350.00	350.00		
大 工			工	0.20	2,500.00	500.00		
小 工			工	0.11	2,300.00	253.00		
白 水 泥			包	0.01	550.00	5.50		
海 菜 粉			kg	0.07	300.00	21.00		
工具損耗			式	1.00	20.50	20.50		
			每	m ²	單價計	1,230.00		
號數	四之 38	工程項目	地坪鋪 50cm×50cm 磁磚				單位	m ²
工料項目		說明	單位	數量	單價	總價	附註	
1:3 水泥砂漿			m ³	0.025	4,000.00	100.00		
50cm×50cm 磁磚			m ²	1.00	500.00	500.00		
大 工			工	0.20	2,500.00	500.00		
小 工			工	0.10	2,300.00	230.00		
抹縫水泥及色粉			式	1.00	11.50	11.50		
工具損耗			式	1.00	18.50	18.50		
			每	m ²	單價計	1,360.00		
號數	四之 39	工程項目	地坪鋪 60cm×60cm 磁磚				單位	m ²
工料項目		說明	單位	數量	單價	總價	附註	
1:3 水泥砂漿			m ³	0.025	4,000.00	100.00		
60cm×60cm 磁磚			m ²	1.00	695.00	695.00		
大 工			工	0.20	2,500.00	500.00		
小 工			工	0.10	2,300.00	230.00		
抹縫水泥及色粉			式	1.00	11.50	11.50		
工具損耗			式	1.00	23.50	23.50		
			每	m ²	單價計	1,560.00		

號數	五之1	工程項目	蓋文化瓦				單位	m ²
工料項目			說明	單位	數量	單價	總價	附註
文化瓦				塊	21.00	30.00	630.00	
石灰、草筋、海菜等				式	1.00	46.00	46.00	
洋釘及鐵件				kg	0.02	30.00	0.60	
大工				工	0.05	2,500.00	125.00	
小工				工	0.12	2,300.00	276.00	
工具損耗				式	1.00	22.40	22.40	
				每	m ²	單價計	1,100.00	
號數	五之2	工程項目	蓋台灣紅瓦				單位	m ²
工料項目			說明	單位	數量	單價	總價	附註
台灣紅瓦				塊	150.00	7.00	1,050.00	
石灰、草筋、海菜等				式	1.00	50.00	50.00	
洋釘及鐵件				kg	0.02	30.00	0.60	
大工				工	0.06	2,500.00	150.00	
小工				工	0.16	2,300.00	368.00	
工具損耗				式	1.00	31.40	31.40	
				每	m ²	單價計	1,650.00	
號數	五之3	工程項目	蓋水泥瓦				單位	m ²
工料項目			說明	單位	數量	單價	總價	附註
水泥瓦				塊	13.00	28.00	364.00	
洋釘、銅絲				式	1.00	1.50	1.50	
大工				工	0.04	2,500.00	100.00	
小工				工	0.13	2,300.00	299.00	
工具損耗				式	1.00	15.50	15.50	
				每	m ²	單價計	780.00	

號數	五之4	工程項目	蓋石綿浪板(不含桁條)				單位	m ²
工料項目			說明	單位	數量	單價	總價	附註
石綿浪板				m ²	1.00	250.00	250.00	
鐵件				式	1.00	5.00	5.00	
大工				工	0.032	2,500.00	80.00	
小工				工	0.025	2,300.00	57.50	
工具損耗				式	1.00	7.50	7.50	
				每	m ²	單價計	400.00	
號數	五之5	工程項目	屋頂五皮油毛毯防水層 30kg				單位	m ²
工料項目			說明	單位	數量	單價	總價	附註
1:3 水泥粉刷				m ²	1.00	365.00	365.00	
底油				公升	0.30	15.00	4.50	
柏油				kg	3.75	12.00	45.00	
油毛毯二層				m ²	2.20	25.00	55.00	
燃料				式	1.00	8.00	8.00	
大工				工	0.035	2,500.00	87.50	
小工				工	0.06	2,300.00	138.00	
工具損耗				式	1.00	7.00	7.00	
				每	m ²	單價計	710.00	
號數	五之6	工程項目	屋頂鋪輕質空心磚				單位	m ²
工料項目			說明	單位	數量	單價	總價	附註
輕質空心磚			19×19×39cm	塊	13.00	60.00	780.00	
大工				工	0.04	2,500.00	100.00	
工具損耗				式	1.00	10.00	10.00	
				每	m ²	單價計	890.00	

號數	五之 7	工程項目	鋪尺二磚				單 位	m ²
工 料 項 目			說 明	單位	數量	單 價	總 價	附註
1:3 水泥砂漿				m ³	0.02	4,000.00	80.00	
尺 二 磚				塊	12.00	8.00	96.00	
大 工				工	0.16	2,500.00	400.00	
小 工				工	0.10	2,300.00	230.00	
勾縫普通水泥			50kg/包	包	0.01	155.00	1.55	
工具損耗				式	1.00	2.45	2.45	
				每	m ²	單價計	810.00	
號數	五之 8	工程項目	PVC 簷口天溝 12cm				單 位	m
工 料 項 目			說 明	單位	數量	單 價	總 價	附註
PVC 天溝				m	1.00	50.00	50.00	
鐵 件				式	1.00	12.00	12.00	
技 工				工	0.05	2,500.00	125.00	
工具損耗				式	1.00	3.00	3.00	
				每	m	單價計	190.00	
號數	五之 9	工程項目	PVC 落水管 3" §				單 位	m
工 料 項 目			說 明	單位	數量	單 價	總 價	附註
3" § 3mm 厚 PVC 管				m	1.00	85.00	85.00	
鐵 件				式	1.00	8.00	8.00	
技 工				工	0.07	2,500.00	175.00	
工具損耗				式	1.00	2.00	2.00	
				每	m	單價計	270.00	

號數	五之 10	工程項目	蓋塑膠浪板(不含桁條)				單 位	m ²
工 料 項 目			說 明	單位	數量	單 價	總 價	附註
塑膠浪板				m ²	1.00	140.00	140.00	
五金鐵件				式	1.00	10.00	10.00	
大 工				工	0.05	2,500.00	125.00	
小 工				工	0.03	2,300.00	69.00	
工具損耗				式	1.00	6.00	6.00	
				每	m ²	單價計	350.00	
號數	五之 11	工程項目	蓋彩色鋼板(不含桁條)				單 位	m ²
工 料 項 目			說 明	單位	數量	單 價	總 價	附註
彩色鋼板			不含防熱層	m ²	1.00	310.00	310.00	
五金鐵件				式	1.00	15.00	15.00	
大 工				工	0.06	2,500.00	150.00	
小 工				工	0.03	2,300.00	69.00	
工具損耗				式	1.00	16.00	16.00	
				每	m ²	單價計	560.00	
號數	五之 12	工程項目	PU 防水 3mm 厚(含水泥粉刷)				單 位	m ²
工 料 項 目			說 明	單位	數量	單 價	總 價	附註
水泥粉刷				m ²	1.00	365.00	365.00	
3mmPU				m ²	1.00	170.00	170.00	
大 工				工	0.03	2,500.00	75.00	
小 工				工	0.05	2,300.00	115.00	
工具損耗				式	1.00	10.00	10.00	
				每	m ²	單價計	735.00	

號數	六之1	工程項目	單面夾板牆(不含油漆)				單位	m ²
工料項目			說明	單位	數量	單價	總價	附註
牆筋柳安木				m ³	0.018	19,800.00	356.40	
夾板			3'×6'×1/4"	片	0.70	210.00	147.00	
洋釘及膠				式	1.00	6.00	6.00	
木工				工	0.19	2,500.00	475.00	
工具損耗				式	1.00	15.60	15.60	
				每	m ²	單價計	1,000.00	
號數	六之2	工程項目	雙面夾板牆(不含油漆)				單位	m ²
工料項目			說明	單位	數量	單價	總價	附註
牆筋柳安木				m ³	0.018	19,800.00	356.40	
夾板			3'×6'×1/4"	片	1.40	210.00	294.00	
洋釘及膠				式	1.00	10.00	10.00	
木工				工	0.28	2,500.00	700.00	
工具損耗				式	1.00	14.60	14.60	
				每	m ²	單價計	1,375.00	
號數	六之3	工程項目	夾板天花板(不含油漆)				單位	m ²
工料項目			說明	單位	數量	單價	總價	附註
吊筋、平頂筋柳安木				m ³	0.018	19,800.00	356.40	
夾板			3'×6'×1/4"	片	0.70	210.00	147.00	
洋釘及膠				式	1.00	5.00	5.00	
木工				工	0.23	2,500.00	575.00	
工具損耗				式	1.00	16.60	16.60	
				每	m ²	單價計	1,100.00	

號數	六之4	工程項目	吸音天花板 30cm×60cm				單位	m ²
工料項目			說明	單位	數量	單價	總價	附註
吊筋、平頂筋柳安木				m ³	0.018	19,800.00	356.40	
吸音板			30cm×60cm	片	5.60	80.00	448.00	
洋釘及膠				式	1.00	5.00	5.00	
木工				工	0.23	2,500.00	575.00	
工具損耗				式	1.00	15.60	15.60	
				每	m ²	單價計	1,400.00	
號數	六之5	工程項目	輕鋼架石膏天花板				單位	m ²
工料項目			說明	單位	數量	單價	總價	附註
烤漆輕鋼架				m ²	1.00	250.00	250.00	
石膏板			60×60	片	3.00	100.00	300.00	
技工				工	0.17	2,500.00	425.00	
工具損耗				式	1.00	25.00	25.00	
					1.00			
				每	m ²	單價計	1,000.00	
號數	六之6	工程項目	舖企口木地板				單位	m ²
工料項目			說明	單位	數量	單價	總價	附註
欄柵木料			柳安木	m ³	0.005	19,800.00	99.00	
企口地板、檫木、橡木			實木	m ²	1.00	1,270.00	1,270.00	已漆
洋釘及膠				式	1.00	9.00	9.00	
木工				工	0.20	2,500.00	500.00	
工具損耗				式	1.00	22.00	22.00	
				每	m ²	單價計	1,900.00	

號數	六之7	工程項目	踢腳板(含 10cm 油漆)				單位	m
工料項目			說明	單位	數量	單價	總價	附註
木板			柳安 1.5mm 厚	m ³	0.002	19,800.00	39.60	
洋釘				式	1.00	4.00	4.00	
木工				工	0.04	2,500.00	100.00	
油漆				式	1.00	24.00	24.00	
工具損耗				式	1.00	2.40	2.40	
				每	m	單價計	170.00	
號數	六之8	工程項目	南亞塑膠企口天花板				單位	m ²
工料項目			說明	單位	數量	單價	總價	附註
吊筋、平頂筋				m ²	0.018	19,800.00	356.40	
塑膠企口板				m ²	1.00	250.00	250.00	
洋釘				式	1.00	5.00	5.00	
木工				工	0.23	2,500.00	575.00	
工具損耗				式	1.00	13.60	13.60	
				每	m ²	單價計	1,200.00	
號數	六之9	工程項目	單面矽酸鈣板(不含油漆)				單位	m ²
工料項目			說明	單位	數量	單價	總價	附註
6.5cm C 型骨架材料				m ²	1.00	860.00	860.00	
矽酸鈣板 9 mm 厚				m ²	1.00	700.00	700.00	
五金配件、填縫材、接縫批土材				式	1.00	440.00	440.00	
大工				工	0.08	2,500.00	200.00	
小工				工	0.06	2,300.00	138.00	
工具損耗				式	1.00	12.00	12.00	
				每	m ²	單價計	2,350.00	

號數	六之 10	工程項目	雙面矽酸鈣板(不含油漆)				單 位	m ²
工 料 項 目		說 明	單位	數量	單 價	總 價	附註	
6.5cm C 型骨架材料			m ²	1.00	860.00	860.00		
矽酸鈣板 9 mm 厚			m ²	2.00	700.00	1400.00		
五金配件、填縫材、接縫批土材			式	1.00	540.00	540.00		
大 工			工	0.09	2,500.00	225.00		
小 工			工	0.07	2,300.00	161.00		
工具損耗			式	1.00	14.00	14.00		
			每	m ²	單價計	3,200.00		
號數	六之 11	工程項目	塑膠踢腳板(10cm)				單 位	m
工 料 項 目		說 明	單位	數量	單 價	總 價	附註	
塑膠踢腳板			m	1.00	28.00	28.00		
木 工			工	0.02	2,500.00	50.00		
黏 膠			式	1.00	4.00	4.00		
工具損耗			式	1.00	3.00	3.00		
			每	m	單價計	85.00		
號數	六之 12	工程項目	矽酸鈣天花板(不含油漆)				單 位	m ²
工 料 項 目		說 明	單位	數量	單 價	總 價	附註	
天花骨架材料			m ²	1.00	300.00	300.00		
矽酸鈣板 9 mm 厚			m ²	1.00	700.00	700.00		
五金配件、填縫材、接縫批土材			式	1.00	150.00	150.00		
大 工			工	0.13	2,500.00	325.00		
小 工			工	0.07	2,300.00	161.00		
工具損耗			式	1.00	34.00	34.00		
			每	m ²	單價計	1,670.00		

號數	六之 13	工程項目	輕鋼架礦纖天花板				單 位	m ²
工 料 項 目			說 明	單位	數量	單 價	總 價	附註
烤漆輕鋼架				m ²	1.00	250.00	250.00	
礦纖板 60cm×60cm×12mm 厚				片	3.00	90.00	270.00	
技 工				工	0.07	2,500.00	175.00	
工具損耗				式	1.00	25.00	25.00	
				每	m ²	單價計	720.00	
號數	七之 1	工程項目	平頂及牆噴磁漆				單 位	m ²
工 料 項 目			說 明	單位	數量	單 價	總 價	附註
樹 脂				kg	0.80	80.00	64.00	
磁 粉				kg	3.00	80.00	240.00	
技 工				工	0.05	2,500.00	125.00	
工具損耗				式	1.00	21.00	21.00	
				每	m ²	單價計	450.00	
號數	七之 2	工程項目	平頂及牆 PVC 漆一底二度				單 位	m ²
工 料 項 目			說 明	單位	數量	單 價	總 價	附註
PVC 漆				公升	0.40	100.00	40.00	
技 工				工	0.04	2,500.00	100.00	
工具損耗				式	1.00	10.00	10.00	
				每	m ²	單價計	150.00	

號數	七之3	工程項目	平頂及牆水泥漆一底二度				單位	m ²
工料項目			說明	單位	數量	單價	總價	附註
水泥漆				公升	0.35	80.00	28.00	
技工				工	0.05	2,500.00	125.00	
工具損耗				式	1.00	7.00	7.00	
				每	m ²	單價計	160.00	
號數	七之4	工程項目	平頂及牆油漆一底二度				單位	m ²
工料項目			說明	單位	數量	單價	總價	附註
油漆				公升	0.40	120.00	48.00	
技工				工	0.05	2,500.00	125.00	
工具損耗				式	1.00	7.00	7.00	
				每	m ²	單價計	180.00	
號數	七之5	工程項目	木作透明漆				單位	m ²
工料項目			說明	單位	數量	單價	總價	附註
透明漆				公升	0.30	125.00	37.50	
技工				工	0.07	2,500.00	175.00	
工具損耗				式	1.00	7.50	7.50	
				每	m ²	單價計	220.00	

號數	七之6	工程項目	平頂及牆ICI漆一底二度				單位	m ²
工料項目			說明	單位	數量	單價	總價	附註
ICI漆				公升	0.40	120.00	48.00	
技工				工	0.05	2,500.00	125.00	
工具損耗				式	1.00	7.00	7.00	
				每	m ²	單價計	180.00	
號數	八之1	工程項目	平頂及牆貼台製壁紙				單位	m ²
工料項目			說明	單位	數量	單價	總價	附註
台製壁紙				m ²	1.00	110.00	110.00	
技工				工	0.014	2,500.00	35.00	
工具損耗				式	1.00	5.00	5.00	
				每	m ²	單價計	150.00	
號數	八之2	工程項目	平頂及牆貼進口壁紙				單位	m ²
工料項目			說明	單位	數量	單價	總價	附註
進口壁紙				m ²	1.00	240.00	240.00	
技工				工	0.022	2,500.00	55.00	
工具損耗				式	1.00	5.00	5.00	
				每	m ²	單價計	300.00	

號數	八之3	工程項目	地坪鋪舒美地毯(台製)				單位	m ²
工料項目			說明	單位	數量	單價	總價	附註
舒美地毯			台製	m ²	1.00	440.00	440.00	
技工				工	0.02	2,500.00	50.00	
小工				工	0.02	2,300.00	46.00	
工具損耗				式	1.00	14.00	14.00	
				每	m ²	單價計	550.00	
號數	八之4	工程項目	地坪鋪塑膠地磚(30cm×30cm 台製)				單位	m ²
工料項目			說明	單位	數量	單價	總價	附註
塑膠地磚(台製)			30×30×1.6	m ²	1.00	150.00	150.00	
技工				工	0.02	2,500.00	50.00	
小工				工	0.02	2,300.00	46.00	
黏膠				式	1.00	15.00	15.00	
工具損耗				式	1.00	4.00	4.00	
				每	m ²	單價計	265.00	
號數	八之5	工程項目	樓梯貼2" 塑膠止滑條				單位	m
工料項目			說明	單位	數量	單價	總價	附註
塑膠止滑條			2"		1.00	40.00	40.00	
黏膠				式	1.00	6.00	6.00	
技工				工	0.020	2,500.00	50.00	
工具損耗				式	1.00	4.00	4.00	
				每	m	單價計	100.00	

號數	九之1	工程項目	機製柚木夾板空心門(含木框不含漆)			單位	檯
工料項目		說明	單位	數量	單價	總價	附註
機製柚木夾板空心門			扇	1.00	850.00	850.00	
機製木門框		90×210	扇	1.00	650.00	650.00	
門鎖			付	1.00	215.00	215.00	
鉸鏈			片	2.00	50.00	100.00	
木工			工	0.47	2,500.00	1,175.00	
洋釘、鐵件			式	1.00	5.00	5.00	
工具損耗			式	1.00	5.00	5.00	
			每	檯	單價計	3,000.00	
號數	九之2	工程項目	硫化銅門含框 90cm×210cm			單位	檯
工料項目		說明	單位	數量	單價	總價	附註
硫化銅門		含框	式	1.00	6,000.00	6,000.00	
門鎖及鉸鏈			付	1.00	1,960.00	1,960.00	
小工			工	0.50	2,300.00	1,150.00	
工具損耗			式	1.00	90.00	90.00	
			每	檯	單價計	9,200.00	
號數	九之3	工程項目	電動鐵捲門(350cm×300cm×1.5mm)			單位	檯
工料項目		說明	單位	數量	單價	總價	附註
鐵料		門板 1.5mm 厚	m ²	10.50	2,200.00	23,100.00	
1/2HP 馬達及開關			套	1.00	11,000.00	11,000.00	
技工			工	3.50	2,500.00	8,750.00	
油漆			m ²	21.00	180.00	3,780.00	
工具損耗			式	1.00	170.00	170.00	
			每	檯	單價計	46,800.00	

號數	九之4	工程項目	電動不銹鋼鐵捲門(350cm×300cm×1.5mm)			單位	檯
工料項目		說明	單位	數量	單價	總價	附註
不銹鋼鐵料		門板 1.5mm 厚	m ²	10.50	4,640.00	48,720.00	
1/2HP 馬達及開關			套	1.00	11,000.00	11,000.00	
技 工			工	5.20	2,500.00	13,000.00	
工具損耗			式	1.00	280.00	280.00	
			每	檯	單價計	73,000.00	
號數	九之5	工程項目	鋁門(360cm×250cm 發色拉門)			單位	檯
工料項目		說明	單位	數量	單價	總價	附註
發色鋁料			式	1.00	19,600.00	19,600.00	
5mm 玻璃			m ²	9.00	440.00	3,960.00	
紗 門			式	1.00	2,400.00	2,400.00	
塞水路			式	1.00	500.00	500.00	
技 工			工	1.00	2,500.00	2,500.00	
工具損耗			式	1.00	40.00	40.00	
			每	檯	單價計	29,000.00	
號數	九之6	工程項目	鋁窗(140cm×150cm 發色)			單位	檯
工料項目		說明	單位	數量	單價	總價	附註
發色鋁料		含紗窗料	式	1.00	3,950.00	3,950.00	
5mm 玻璃			m ²	2.10	440.00	924.00	
塞水路			式	1.00	250.00	250.00	
技 工			工	0.53	2,500.00	1,325.00	
工具損耗			式	1.00	51.00	51.00	
			每	檯	單價計	6,500.00	

號數	九之7	工程項目	鋁窗(120cm×150cm 發色)				單位	檯
工料項目			說明	單位	數量	單價	總價	附註
發色鋁料			含紗窗料	式	1.00	3,290.00	3,290.00	
5mm 玻璃				m ²	1.80	440.00	792.00	
塞水路				式	1.00	240.00	240.00	
技工				工	0.46	2,500.00	1,150.00	
工具損耗				式	1.00	28.00	28.00	
				每	檯	單價計	5,500.00	
號數	十之1	工程項目	建坪放樣				單位	m ²
工料項目			說明	單位	數量	單價	總價	附註
杉木損耗				m ³	0.0014	19,800.00	27.72	
大工				工	0.015	2,500.00	37.50	
工具損耗				式	1.00	4.78	4.78	
				每	m ²	單價計	70.00	
號數	十之2	工程項目	竹鷹架				單位	m ²
工料項目			說明	單位	數量	單價	總價	附註
孟宗竹損耗				m	0.30	45.00	13.50	
木料損耗				m ³	0.0010	19,800.00	19.80	
鐵絲				kg	0.20	30.00	6.00	
大工				工	0.055	2,500.00	137.50	
工具損耗				式	1.00	3.20	3.20	
				每	m ²	單價計	180.00	

號數	十之 3	工程項目	鋼管鷹架				單 位	m ²
工 料 項 目			說 明	單位	數量	單 價	總 價	附註
鋼管鷹架料				式	1.00	95.00	95.00	
鷹架板				式	1.00	25.00	25.00	
技 工				工	0.05	2,500.00	125.00	
工具損耗				式	1.00	25.00	25.00	
				每	m ²	單價計	270.00	
號數	十之 4	工程項目	樑、柱裂縫 EPOXY 填補				單 位	處
工 料 項 目			說 明	單位	數量	單 價	總 價	附註
混凝土鑿孔擋溝工資				式	1.00	600.00	600.00	
EPOXY 填補工料				式	1.00	3,400.00	3,400.00	
				每	處	單價計	4,000.00	
號數	十之 5	工程項目	SILICON 填補				單 位	m
工 料 項 目			說 明	單位	數量	單 價	總 價	附註
SILICON 填補				式	1.00	90.00	90.00	
工具損耗				式	1.00	10.00	10.00	
				每	m	單價計	100.00	

號數	十之 6	工程項目	鋼板構架製作安裝				單 位	噸
工 料 項 目			說 明	單位	數量	單 價	總 價	附註
鋼 板				T	1.12	22,000.00	24,640.00	
製作加工				T	1.00	7,000.00	7,000.00	
噴砂油漆				m ²	20.00	300.00	6,000.00	
工 資				工	1.00	2,500.00	2,500.00	
機械設備				式	1.00	3,500.00	3,500.00	
工具損耗及廢損折舊				式	1.00	1,360.00	1,360.00	
				每	噸	單價計	45,000.00	
號數	十之 7	工程項目	型鋼構架製作安裝				單 位	噸
工 料 項 目			說 明	單位	數量	單 價	總 價	附註
型 鋼				T	1.09	23,000.00	25,070.00	
製作加工				T	1.00	7,000.00	7,000.00	
噴砂油漆				m ²	20.00	300.00	6,000.00	
工 資				工	1.00	2,500.00	2,500.00	
機械設備				式	1.00	3,500.00	3,500.00	
工具損耗及廢損折舊				式	1.00	930.00	930.00	
				每	噸	單價計	45,000.00	
號數	十之 8	工程項目	35cm ϕ CCP 灌漿(地盤改良)				單 位	m
工 料 項 目			說 明	單位	數量	單 價	總 價	附註
普通水泥				包	1.50	155.00	232.50	
人工機具水玻璃費				式	1.00	252.50	252.50	
工具損耗				式	1.00	15.00	15.00	
				每	m	單價計	500.00	

號數	十之 9	工程項目	地盤改良低壓灌漿				單 位	m ³
工 料 項 目			說 明	單位	數量	單 價	總 價	附註
普通水泥				包	12.00	155.00	1,860.00	
人工機具				式	1.00	500.00	500.00	
工具損耗				式	1.00	40.00	40.00	
				每	m ³	單價計	2,400.00	
號數	十之 10	工程項目	高壓成形樁 60cm ϕ				單 位	m
工 料 項 目			說 明	單位	數量	單 價	總 價	附註
普通水泥				包	3.20	155.00	496.00	
人工機具				式	1.00	285.00	285.00	
工具損耗				式	1.00	19.00	19.00	
				每	m	單價計	800.00	
號數	十之 11	工程項目	高壓成形樁 35cm ϕ				單 位	m
工 料 項 目			說 明	單位	數量	單 價	總 價	附註
普通水泥				包	2.20	155.00	341.00	
人工機具				式	1.00	247.00	247.00	
工具損耗				式	1.00	12.00	12.00	
				每	m	單價計	600.00	

號數	十之 12	工程項目	土釘或微形樁 15cm ϕ				單 位	m
工 料 項 目			說 明	單位	數量	單 價	總 價	附註
普通水泥				包	0.60	155.00	93.00	
人工機具				式	1.00	250.00	250.00	
工具損耗				式	1.00	7.00	7.00	
註 a.土釘應再外加#8 鋼筋之材料費								
註 b.微型樁應再外加鋼管之材料費								
				每	m	單價計	350.00	
號數	十之 13	工程項目	鋼板貼附補強(t=5mm 或 6mm)				單 位	m ²
工 料 項 目			說 明	單位	數量	單 價	總 價	附註
鋼 板				m ²	1.00	2,500.00	2,500.00	
製作加工				m ²	1.00	715.00	715.00	
噴沙油漆				m ²	2.00	300.00	600.00	
技 工				工	0.85	2,500.00	2,125.00	
機械設備				式	1.00	1,750.00	1,750.00	
工具損耗				式	1.00	810.00	810.00	
				每	m ²	單價計	8,500.00	
號數	十之 14	工程項目	強化碳纖維布貼附補強(單層)				單 位	m ²
工 料 項 目			說 明	單位	數量	單 價	總 價	附註
強化碳纖維布(200g/m ²)				m ²	1.00	2,100.00	2,100.00	
製作加工				m ²	1.00	130.00	130.00	
EPOXY 費用				式	1.00	590.00	590.00	
技 工				工	0.30	2,500.00	750.00	
工具損耗				式	1.00	230.00	230.00	
				每	m ²	單價計	3,800.00	

號數	十之 15	工程項目	強化碳纖維布貼附補強(雙層)			單 位	m ²
工 料 項 目		說 明	單位	數量	單 價	總 價	附註
強化碳纖維布(200g/m ²)			m ²	2.00	2,100.00	4,200.00	
製作加工			m ²	1.00	150.00	150.00	
EPOXY 費用			式	1.00	800.00	800.00	
技 工			工	0.40	2,500.00	1,000.00	
工具損耗			式	1.00	350.00	350.00	
			每	m ²	單價計	6,500.00	
號數	十之 16	工程項目	磚牆無收縮水泥裂縫填補			單 位	m
工 料 項 目		說 明	單位	數量	單 價	總 價	附註
超微粒無收縮水泥灌注材			kg	0.60	130.00	78.00	
EPOXY 費用			kg	0.25	170.00	42.50	
技 工			工	0.13	2,500.00	325.00	
工具損耗			式	1.00	34.50	34.50	
			每	m	單價計	480.00	

註:因房屋損害致無法居住或損害情形有危險顧慮必須搬遷時,如有必要應另加估搬遷費用,其估算原則以受損戶面積及建築技術規則所定各行業之設計活載重為計算基準,如下表所示。

$$\text{搬遷費用} = \text{單位面積之搬遷費用} \times \text{受損戶面積} \times 2(\text{次})$$

搬遷費用鑑估標準表

受損戶經營行業之設計活載重	受損戶單位面積之搬遷費用
299kg/m ² 以下	300 元/m ²
300kg/m ²	450 元/m ²
400kg/m ²	600 元/m ²
500kg/m ²	750 元/m ²
501kg/m ² 以上	900 元/m ² 以上

【附錄五】 測量方法

測量方法分垂直測量及水準測量，分述如下：

1、垂直測量

鑑定時垂直測量作業，因使用儀器之不同而有各種觀測方法，包括經緯儀觀測法，垂直儀觀測法及錘球觀測法等，其操作方法分別說明如下。惟標的物為木造、磚造及三樓以下之構造物，如遇選取測量基準線有困難時，鑑定人得合併水準測量等結果檢核之。

(1) 經緯儀觀測法

- ◆ 首先在鑑定標的物結構體之牆柱角正面延伸線上設一定點，以擺設儀器。
- ◆ 經緯儀擇一定點定平後，以望遠鏡十字絲對準柱角頂端或下端，由上往下或下往上順柱角邊緣線觀測。如柱緣與十字絲重合一直線表示柱角無傾斜，如柱緣與十字絲不重合即知柱角傾斜，傾斜值可以擺設鋼尺靠近柱緣，由十字絲縱絲切於尺面，讀出傾斜數值。觀測之測回誤差在 $\pm 3\text{mm}$ 以內為限，採二次平均值為準。樓高差值之計算應考慮水平兩向傾斜之影響，準確計算。
- ◆ 觀測之柱角須繪製剖面示意圖，並將樓高差值、傾斜方向、觀測位置等標示清楚，並計算傾斜率。

(2) 垂直儀觀測法

- ◆ 通視條件不良，例如在防火巷內或牆面前後視線受阻，無法採經緯儀觀測時，可採此法。
- ◆ 垂直儀貼近於牆柱角擺置整平後依垂直線原理由望遠鏡往下觀測牆柱角下方之鋼尺在十字絲縱絲之讀數，再旋轉望遠鏡，往上觀測上方鋼尺之讀數，如上下兩讀數相同時表示柱角無傾斜，若上下兩讀數有差值，其差值即為傾斜值。
- ◆ 觀測之柱角位置須標示於平面示意圖上，剖面示意圖須註明樓高差值、水平兩向差值、傾斜方向等。

(3) 錘球觀測法

此法在無風狀況或水中觀測時採用，以鉛垂球由上往下成垂直線時量取牆柱角上下端與垂直線之距離，由上下間距互相比較，得知傾斜差值及方向，如上法標示於平面示意圖。

2、水準測量

水準測量作業有水準儀觀測法及室內地坪或樑底水平觀測法，其操作方法分別說明如下：

(1) 水準儀觀測法

- ◆ 首先須設置基準點 (BM) 兩點以上，位置於開挖影響範圍以外，不受變動處之堅實位置設點。
- ◆ 鑑定之標的物須先將平面示意圖繪出，測點位置標註於平面圖上，點位須編號並拍照存證，點位可噴漆或釘樁 (釘) 固定之，以供往後檢測依據。
- ◆ 水準測量之測量值需至公尺以下小數三位值，採直接水準測法，往返須閉合於基準點，閉合差應在 $\pm 4\text{mm}$ 以內。
- ◆ 觀測手簿記錄之計算成果表、點位之照片均須附於鑑定報告書內，以供查證。
- ◆ 此法適合大區域分佈測點時採用。

(2) 室內地坪或樑底水平觀測法

- ◆ 結構物施工時室內地坪除廚房、浴室有排水坡度外，大致應水平，樑底亦應水平，故可做標的物是否傾斜研判之參考。
- ◆ 此項水平觀測無論鄰房施工前建立資料，或施工後了解傾斜狀況，均是鑑定工作研判不可或缺之資料。
- ◆ 測量平面位置圖及測點位置須事先規劃妥當、或是先丈量繪製、以使測量記錄詳實避免產生錯誤。
- ◆ 水準測量須由基準點引測至室內之轉點，其閉合差應在 $\pm 4\text{mm}$ 以內，再由轉點觀測室內各測點，其閉合差在 $\pm 2\text{mm}$ 以內，並記載測點位置讀數，且與平面位置相符，以便繪製成果示意圖。

【附錄六】 現況鑑定案例

〇〇〇 〇〇〇師公會

〇〇市〇〇〇路〇〇〇號等房屋 現況鑑定案

鑑定報告書

鑑定檔號： 〇〇－〇〇 號

會 址： 〇〇市〇〇區〇〇〇路〇〇號

電話號碼： (〇〇) 〇〇〇-〇〇〇〇

傳真號碼： (〇〇) 〇〇〇-〇〇〇〇

中華民國 〇〇 年 〇 月 〇〇 日

〇〇〇 〇〇〇師公會鑑定案執行簽章

〇〇-〇〇號 鑑定案

〇〇市〇〇〇路〇〇號等房屋 現況鑑定



本案由本公會下列會員執行：

1. 〇〇〇師： 〇 〇 〇 印
2. 〇〇〇師： 〇 〇 〇 印
3. 〇〇〇師： 〇 〇 〇 印

理 事 長： 〇 〇 〇 印

目 錄

	頁 次
一、 申請單位(人).....	00-00
二、 鑑定標的物座落及興建基地現況.....	00-00
三、 鑑定要旨.....	00-00
四、 鑑定依據.....	00-00
五、 鑑定標的物構造、用途及現況.....	00-00
六、 鑑定經過.....	00-00
七、 鑑定作業程序及方法說明.....	00-00
八、 鑑定結果.....	00-00
九、 其他補充事項.....	00-00
十、 附 件	
(一)鑑定申請書.....	00-00
(二)鑑定通知函.....	00-00
(三)鑑定會勘紀錄表.....	00-00
(四)興建工程基地平面位置示意圖.....	00-00
(五)鑑定標的物平面位置示意圖.....	00-00
(六)鑑定標的物概況表.....	00-00
(七)水準測量方法、成果及照片.....	00-00
(八)垂直測量方法、成果及照片.....	00-00
(九)平面示意及照片位置圖、照片說明表及照片....	00-00

○ ○ ○ ○ ○ ○ 師 公 會

○○市○○區○○路○○○號等房屋

現況鑑定案

鑑 定 報 告 書

一、申請單位(人)

申請單位：○○○營造有限公司
代 表 人：○ ○ ○ 先生(或女士)
地 址：○○市○○○路○○號
電 話：(○○)○○○-○○○○
傳真電話：(○○)○○○-○○○○
聯 絡 人：○ ○ ○ 先生(或女士)

二、鑑定標的物座落及興建基地現況

(一)座落

本案鑑定標的物分佈位於○○市○○路北側，○○路以南，○○路以東及○○路以西區域內，其詳細座落地址如下：
○○市○○路○○號。

Tips：若有超過二戶鑑定標的物住址，僅列一代表戶，其餘可列表於附件六。

(鑑定標的物平面位置示意圖，詳如附件五。)

(二)興建基地現況

本案興建工程基地位置，東側面臨○○○路；西側面臨○○○路；南側面臨○○○路；北側面臨○○○路，目前為尚未進行整地作業之空地。
(興建工程基地平面位置示意圖，詳如附件四。)

三、鑑定要旨

申請單位擬於〇〇市〇〇〇路段興建地上〇F、地下〇F之集合住宅大樓，故擬先對鄰房現況鑑定存證，作為日後鑑定標的物若有受損害時比對之依據。

四、鑑定依據

- (一)〇〇市〇〇鑑字第〇〇-〇〇號鑑定案申請書（詳如附件一）。
- (二)高雄市建築物工程施工損害鄰房鑑定手冊

五、鑑定標的物構造、用途及現況

鑑定案鑑定標的物共計〇〇戶，其中〇〇市〇〇〇路〇〇號，為〇F鋼筋混凝土加強磚造結構物，用途為〇〇大飯店(旅館業)；〇〇市〇〇〇路〇〇-〇號，為〇〇F鋼筋混凝土造結構物，用途為套房式住宅大樓；〇〇市〇〇〇路〇〇巷〇弄〇〇號及〇〇號，為連體〇F鋼筋混凝土加強磚造結構物，用途為公寓式住宅，〇〇市〇〇〇路〇〇號，為〇F鋼筋混凝土加強磚造結構物，用途為一般住宅。（鑑定標的物概況表，詳如附件六。）

Tips：此部份若有多戶數，可修改為列表格式。

六、鑑定經過

(一)初勘

日期：民國〇〇年〇〇月〇〇日

會同人員：

申請單位(人)：〇〇〇

鑑定人：〇〇〇

所有權人(或授權人)：〇〇〇

初勘內容：初步了解基地位置現況及標的物概況

Tips：民國〇〇年以下同〇〇年。

(二)會勘

日期：〇〇年〇〇月〇〇日

會同人員：〇〇〇

申請單位(人)：〇〇〇

鑑定人：〇〇〇

所有權人(或授權人)：〇〇〇

(鑑定會勘紀錄表，詳如附件三)

Tips：若有其他會勘內容，請自行增列。

鑑定人於〇〇年〇〇月〇〇日至民國〇〇年〇〇月〇〇日期間，進行鑑定工作，其中鑑定標的物：〇〇市〇〇〇路〇〇-〇號 OF~〇、OF~〇、OF~〇、OF~〇、OF~〇，共計〇〇戶，因均係為套房式承租戶及公寓式住宅，目前為空屋或無法與屋主聯繫，經本公會三次發函通知，均無法於約定之鑑定期間內參與會勘，亦無法供鑑定人進入室內自行查勘，故予辦理結案。
(鑑定通知函，詳如附件二)

Tips：第一段簡略描述申請程序。第二段述敘現況鑑定經過；多戶數可另行列表說明。

七、鑑定作業程序及方法說明

(一)作業程序

1. 先就鑑定標的物之內部進行勘察，對所有龜裂、剝落或其他異樣情形等，進行拍照及記錄。
2. 就鑑定標的物及基地周圍選取適當之水準基準點及必要之水準觀測點，並進行水準高程測量。
3. 對鑑定標的物之外部選定必要之垂直測量面進行垂直測量或測設觀測點。

(二)作業方法

1. 鑑定標的物龜裂或損壞情形

鑑定人先對鑑定標的物內部進行勘察，再以裂縫量規及測尺現場丈量龜裂寬度及長度，剝落或異樣之範圍，進行拍照存證及記錄，對於結構體及裝璜隱蔽部份或鑑定標的物會勘人不同意拆除以觀視內部致無法確實查看者，則對表面拍照存證並記錄之。

有關本報告內容所標示之編號及符號，詳如附件九。

2. 水準測量

依前項所選定之水準基準點及水準觀測點，以水準儀進行鑑定標的物附近之水準高程測量，並經測回後，依合理誤差範圍內平差之，否則應予重測。

有關各水準高程測量成果、點位說明及使用測量儀器之種類、型號及測法等，詳如附件七。

3. 垂直測量

依前項所選定之垂直測量面，以經緯儀進行垂直測量，若因建築物造型而無法測得傾斜度者，則予適當點位測設傾斜度觀測點，並予量測記錄，以備將來複測檢核。

有關垂直測量成果、點位說明及測量儀器之種類、型號及測法等，詳如附件八。

八、鑑定結果

本案經鑑定，其結果如下：

- (一)鑑定標的物概況表，詳如附件六。
- (二)水準測量方法、成果及照片，詳如附件七。
- (三)垂直測量方法、成果及照片，詳如附件八。
- (四)鑑定標的物之現況，經現場勘察結果，標的物或有裂隙、白華、油漆脫落等狀況，詳如附件九。

Tips: 現況鑑定只有鑑定結果而無結論。

九、其他補充事項

本鑑定案所設置之水準基準點、各水準測點及垂直測量之測點，於興建工程施工期間，應予妥善保護，並進行必要之檢測作業(該檢測作業不包含於本次鑑定)，以維護鑑定標的物之安全。

十、附件

- (一)鑑定申請書
- (二)鑑定通知函
- (三)鑑定會勘紀錄表
- (四)興建工程基地平面位置示意圖
- (五)鑑定標的物平面位置示意圖
- (六)鑑定標的物概況表
- (七)水準測量方法、成果及照片
- (八)垂直測量方法、成果及照片
- (九)平面示意及照片位置圖、照片說明表及照片

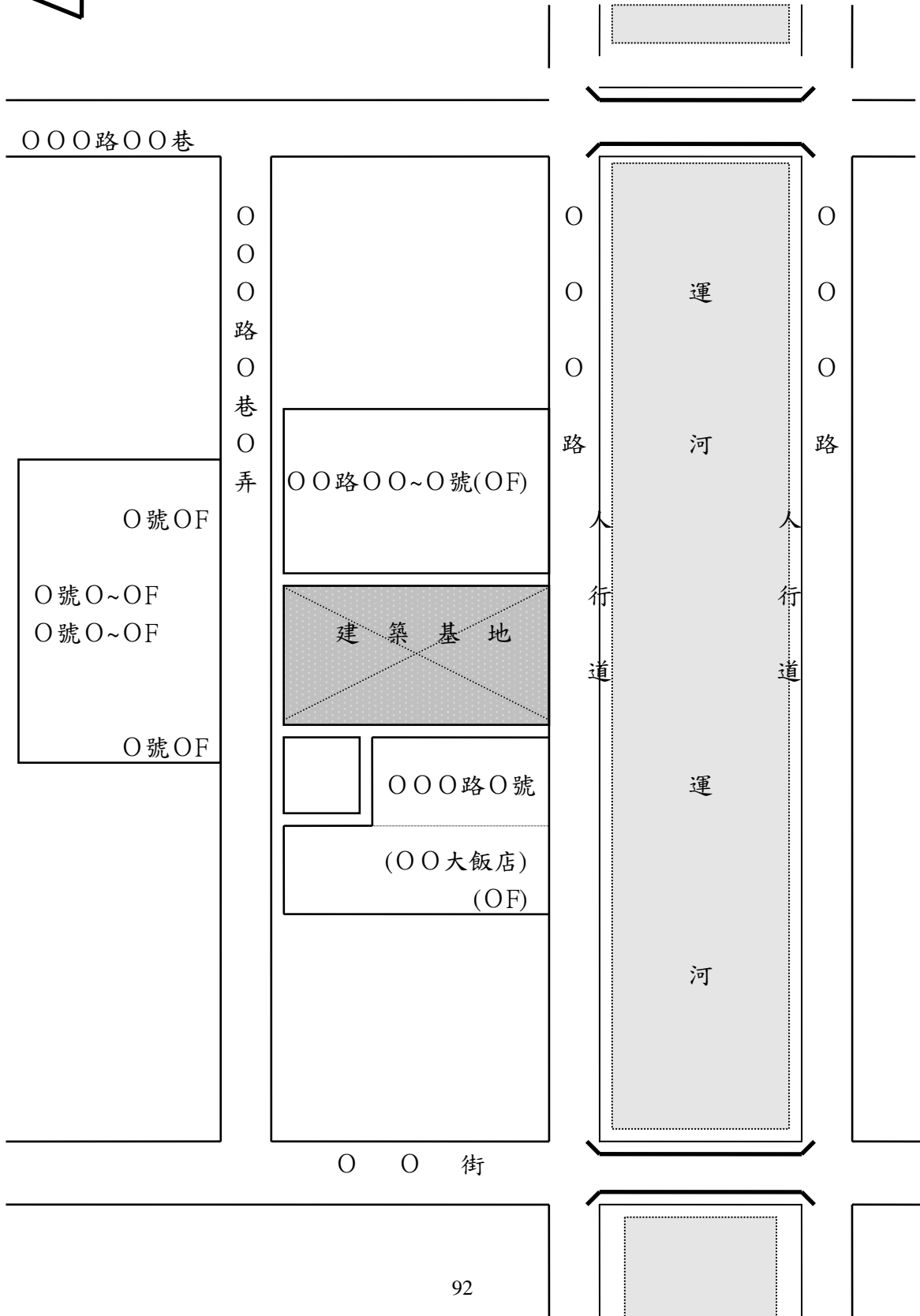
〇〇市〇〇〇師公會 鑑定會勘紀錄表

<p>一. 申請單位: 〇〇營造有限公司 代表人: 〇〇〇</p>
<p>二. 標的物座落: 〇〇市〇〇〇路〇〇號</p>
<p>三. 會勘日期: 〇〇年〇〇月〇〇日 上 午〇〇時〇〇分 (下)</p>
<p>四. 會勘人員(簽章):</p> <p style="margin-left: 40px;">(1) 申請人: 〇〇〇</p> <p style="margin-left: 40px;">(2) 〇〇〇師: 〇〇〇 〇〇〇 〇〇〇</p> <p style="margin-left: 40px;">(3) 所有權(或授權)人: 〇〇〇</p>
<p>五. 會勘概況:</p> <p style="margin-left: 40px;">本鑑定標的物為OF鋼筋混凝土加強磚造建築結構物，目前用途為〇〇大飯店(旅館業)，其內部房間均為出租用套房。因係旅館業，房間時有出租，故本鑑定標的物無法一次完成鑑定，經於〇〇年〇〇月〇〇日~〇〇月〇〇日期間內完成本鑑定標的物鑑定工作。</p>
<p>六. 備註:</p>

〇〇〇〇〇〇師公會

鑑定案編號:〇〇-〇〇號

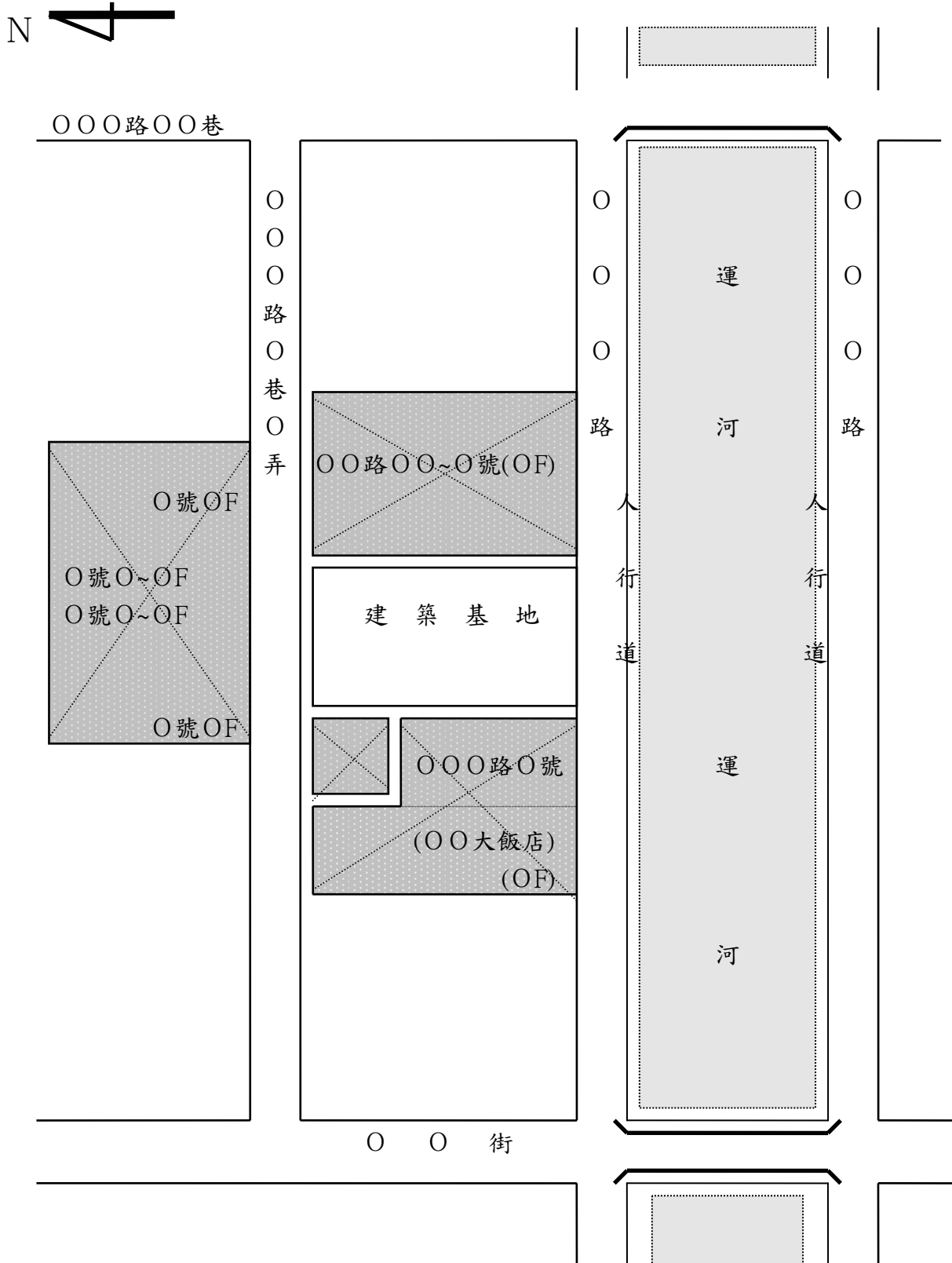
興建工程基地平面位置示意圖



〇〇〇〇〇〇師公會

鑑定案編號:〇〇-〇〇號

鑑定標的物平面位置示意圖



〇〇市〇〇〇師公會

鑑定案編號:〇〇-〇〇 號

鑑定標的物概況表

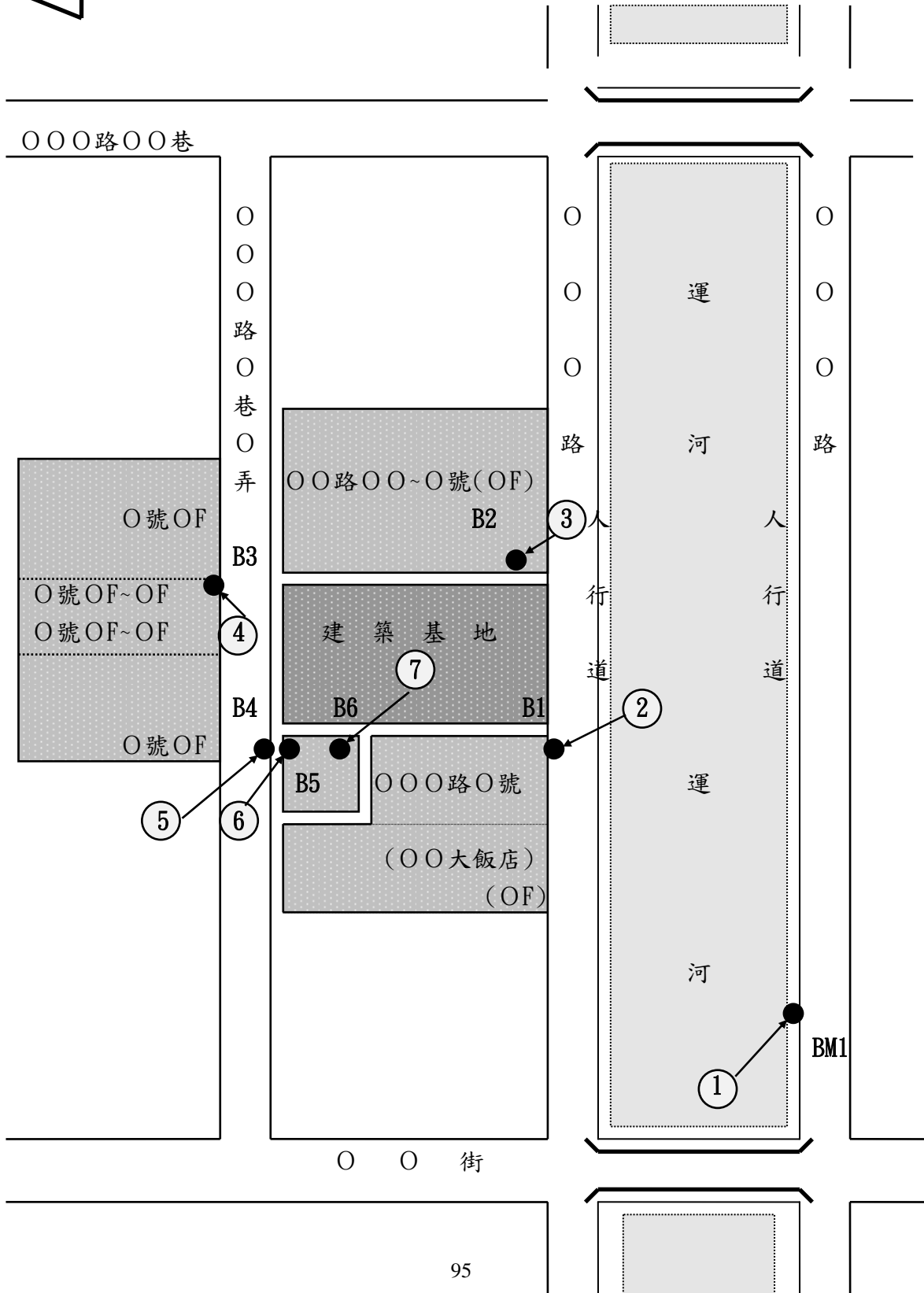
鑑定戶 編 號	鑑 定 標 的 物 地 址	構造、層數	用途、現況	備 註
85-xx-01	〇〇市〇〇〇路〇巷〇弄〇號〇F	〇F R.C 加強磚造	住宅	
85-xx-02	〇〇市〇〇〇路〇巷〇弄〇號〇F	〇F R.C 加強磚造	住宅	
85-xx-03	〇〇市〇〇〇路〇巷〇弄〇號〇F	〇F R.C 加強磚造	住宅	
85-xx-04	〇〇市〇〇〇路〇巷〇弄〇號〇F	〇F R.C 加強磚造	住宅	
85-xx-05	〇〇市〇〇〇路〇巷〇弄〇號〇F	〇F R.C 加強磚造	住宅	
85-xx-06	〇〇市〇〇〇路〇巷〇弄〇號〇F	〇F R.C 加強磚造	洗衣店	
85-xx-07	〇〇市〇〇〇路〇巷〇弄〇號〇F	〇F R.C 加強磚造	住宅	
85-xx-08	〇〇市〇〇〇路〇巷〇弄〇號〇F	〇F R.C 加強磚造	住宅	
85-xx-09	〇〇市〇〇〇路〇巷〇弄〇號〇F	〇F R.C 加強磚造	住宅	無法配合
85-xx-10	〇〇市〇〇〇路〇巷〇弄〇號〇F	〇F R.C 加強磚造	住宅	
85-xx-11	〇〇市〇〇〇路〇〇號	〇F R.C 加強磚造	旅館業	
85-xx-12	〇〇市〇〇〇路〇〇-〇號〇F	〇F R.C 構造	住宅	
85-xx-13	〇〇市〇〇〇路〇〇-〇號〇F~〇	〇F R.C 構造	住宅	
85-xx-14	〇〇市〇〇〇路〇〇-〇號〇F~〇	〇F R.C 構造	住宅	
85-xx-15	〇〇市〇〇〇路〇〇-〇號〇F~〇	〇F R.C 構造	住宅	
85-xx-16	〇〇市〇〇〇路〇〇-〇號〇F~〇	〇F R.C 構造	住宅	
85-xx-17	〇〇市〇〇〇路〇〇-〇號〇F~〇	〇F R.C 構造	住宅	
85-xx-18	〇〇市〇〇〇路〇〇-〇號〇F~〇	〇F R.C 構造	住宅	
85-xx-19	〇〇市〇〇〇路〇〇-〇號〇F~〇	〇F R.C 構造	住宅	
85-xx-20	〇〇市〇〇〇路〇〇-〇號〇F~〇	〇F R.C 構造	住宅	
85-xx-21	〇〇市〇〇〇路〇〇-〇號〇F~〇	〇F R.C 構造	住宅	
85-xx-22	〇〇市〇〇〇路〇〇-〇號〇F~〇	〇F R.C 構造	住宅	
...
...
...

鑑定標的物共計〇戶；其中共〇戶經本公會三次發函通知，均無法於約定期間配合會勘。

〇〇市〇〇〇師公會

鑑定案編號:〇〇-〇〇號

水準測量佈設圖



〇〇市〇〇〇師公會

鑑定案編號：〇〇市〇〇鑑字第〇〇-〇〇號

水準測量成果表

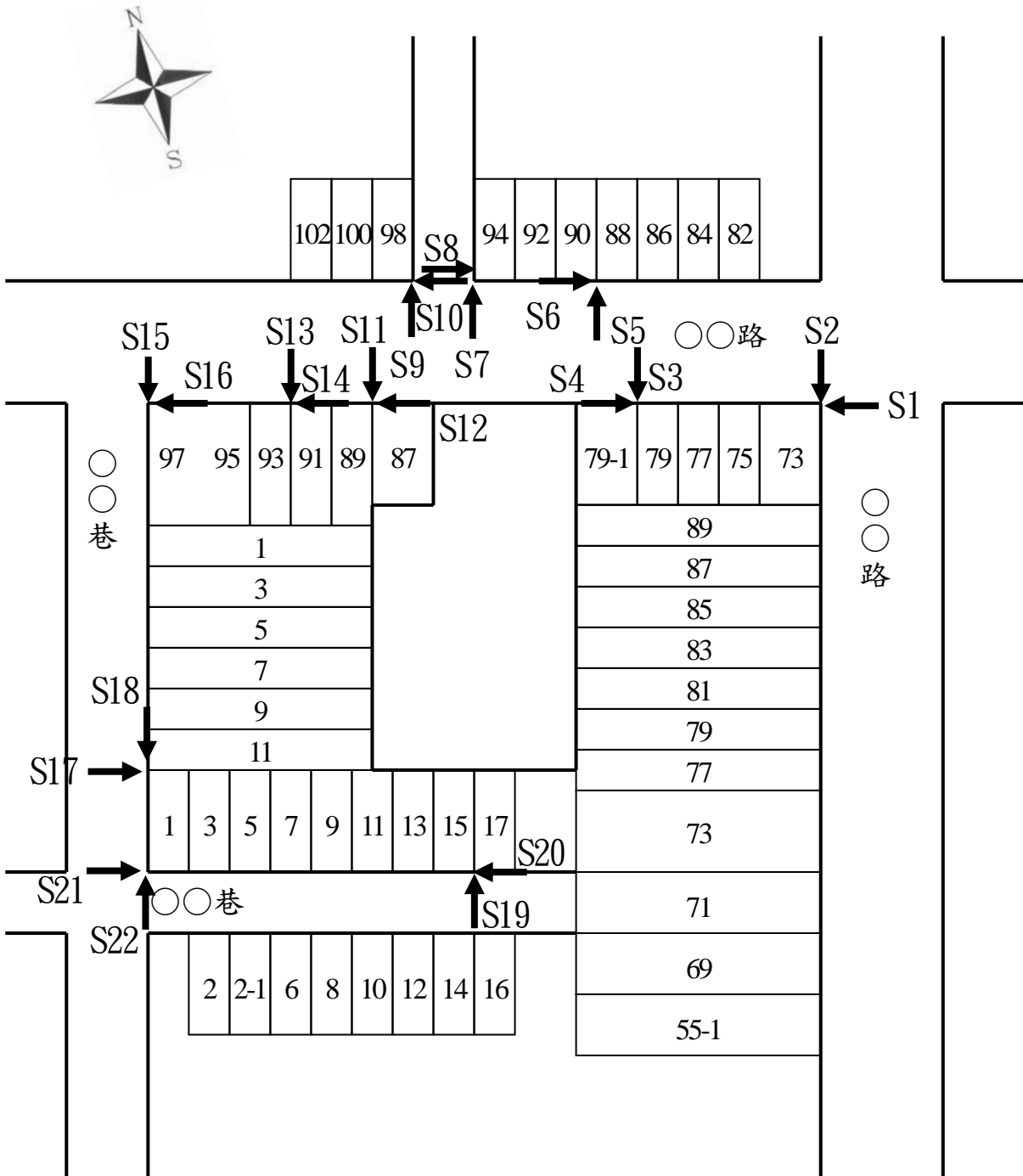
單位：公尺

點號	後視	前視	間視	儀器高	高程	備註
BM1	1.240			11.240	10.000	1.假設基準點 BM1(〇〇路與〇〇〇路口處，路燈底座)。 2.測量儀器為 XXXXXX 廠，型號為 XXXXX，儀器精度為 XXXXX。 3.其他高程觀測點位，詳水準觀測點佈設圖及照片所示。 4.區間水準觀測點位置： P1:位於 00 路騎樓柱底。 P2:.....。 (觀測值記錄於「間視」欄間) 5.TPx 為水準測量連接前後區間之轉點。 6.P5 為高於儀器高之測點(如梁底)看到的是倒尺讀數。
P1			1.85		9.390	
P2			1.362		9.878	
TP1	1.700	1.263		11.677	9.977	
P3			1.478		10.199	
P4			1.453		10.224	
P5			-0.820		12.497	
TP2	1.570	1.477		11.770	10.200	
P6			1.489		10.281	
TP3	1.274	1.532		11.512	10.238	
BM1		1.512			10.000	

〇〇市〇〇〇師公會

鑑定案編號:〇〇-〇〇 號

垂直測量觀測點佈設圖



〇〇市〇〇區〇〇路〇〇號

鑑定案編號：〇〇〇-〇〇〇號

垂直測量觀測成果

使用儀器：廠牌為〇〇〇，型號為〇〇〇

單位：公分

垂直測量面編號	S1
垂直測量面地址	〇〇市〇〇區〇〇路 85 號
垂直測量面立面示意圖	垂直測量面平面示意圖
<p>工程基地側</p> <p>H=309cm</p> <p>離地面 1cm</p> <p>$\Delta=0.1\text{cm}$</p>	<p>觀測點投影</p> <p>L=455cm</p> <p>測站</p> <p>傾斜率=$\Delta/H=0.1/309=1/3090$</p>
垂直測量面編號	S2
垂直測量面地址	〇〇市〇〇區〇〇路 85 號
垂直測量面立面示意圖	垂直測量面平面示意圖
<p>工程基地側</p> <p>H=309cm</p> <p>離地面 1cm</p> <p>$\Delta=1.6\text{cm}$</p>	<p>觀測點投影</p> <p>L=297cm</p> <p>測站</p> <p>傾斜率=$\Delta/H=1.6/309=1/193$</p>

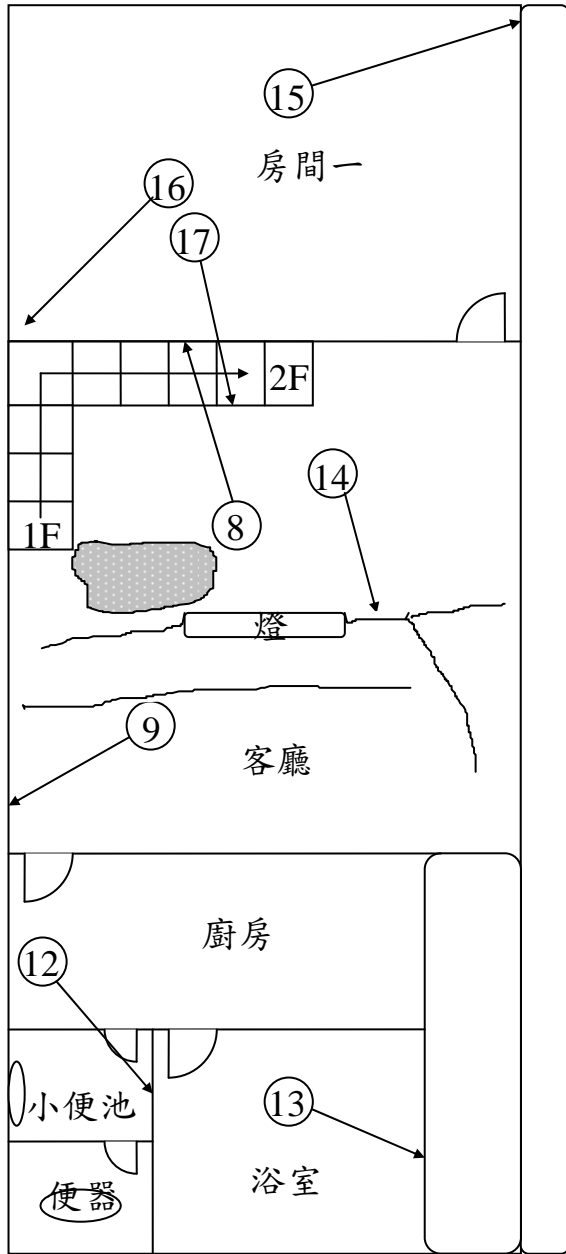
○ ○ ○ ○ ○ ○ 師 公 會

平面示意及照片位置圖

鑑定案編號：○○○-○○○號

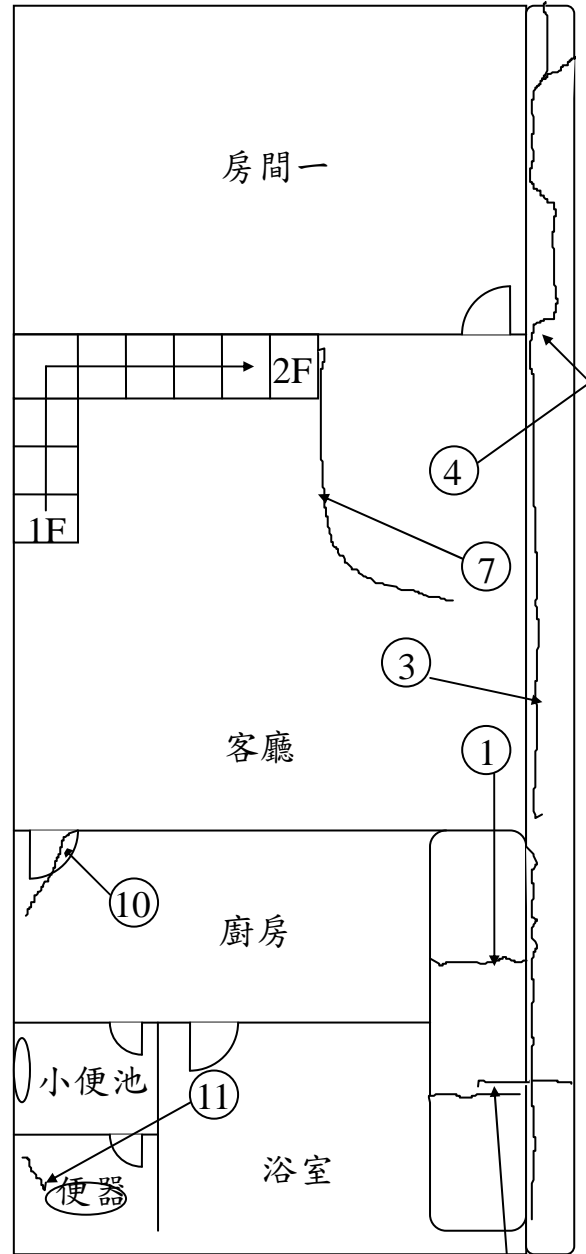
鑑定戶編號：○○○-○○○-○○

鑑定戶住址：○○市○○區○○路○○號



6

1F 平頂、牆 平面示意及照片位置圖



2

1F 地坪 平面示意及照片位置圖

鑑定案編號：○○○-○○○號			鑑定戶編號：○○○-○○○-○○	
鑑定戶住址：○○市○○區○○路○○號				
照片	照片位置及內容			
編號	樓層	隔間	細部示意圖	照片內容
9	1F	客廳		<input type="checkbox"/> 平頂 <input checked="" type="checkbox"/> 牆壁 <input type="checkbox"/> 地坪 <input type="checkbox"/> 裂隙 <input type="checkbox"/> 拱起 <input checked="" type="checkbox"/> 剝落 <input type="checkbox"/> 破損 <input type="checkbox"/> 滲水
				說 磁磚(10cm×10cm)剝落 A1=30×30 A2=10×10
				明 A3=20×10
10	1F	廁所	粉刷層+油漆 	<input type="checkbox"/> 平頂 <input checked="" type="checkbox"/> 牆壁 <input type="checkbox"/> 地坪 <input checked="" type="checkbox"/> 裂隙 <input type="checkbox"/> 拱起 <input checked="" type="checkbox"/> 剝落 <input type="checkbox"/> 破損 <input checked="" type="checkbox"/> 滲水
				說 磨石子台度：四面牆面全面性龜裂 粉刷：四面牆面全面性滲水痕及油漆
				明 剝落
11	1F	浴室		<input type="checkbox"/> 平頂 <input checked="" type="checkbox"/> 牆壁 <input type="checkbox"/> 地坪 <input checked="" type="checkbox"/> 裂隙 <input type="checkbox"/> 拱起 <input type="checkbox"/> 脫落 <input type="checkbox"/> 破損 <input type="checkbox"/> 滲水
				說 L1=92×0.1 二條 L2=70×0.6 牆面磁磚(10cm×10cm)全面性龜裂
				明
12	1F	客廳		<input checked="" type="checkbox"/> 平頂 <input type="checkbox"/> 牆壁 <input type="checkbox"/> 地坪 <input checked="" type="checkbox"/> 裂隙 <input type="checkbox"/> 拱起 <input checked="" type="checkbox"/> 剝落 <input type="checkbox"/> 破損 <input type="checkbox"/> 滲水
				說 粉刷層剝落 A=210×150
				明
13	1F	房間		<input type="checkbox"/> 平頂 <input checked="" type="checkbox"/> 牆壁 <input type="checkbox"/> 地坪 <input checked="" type="checkbox"/> 裂隙 <input type="checkbox"/> 拱起 <input type="checkbox"/> 脫落 <input type="checkbox"/> 破損 <input type="checkbox"/> 滲水
				說
				明
14	1F	房間		<input type="checkbox"/> 平頂 <input checked="" type="checkbox"/> 牆壁 <input type="checkbox"/> 地坪 <input type="checkbox"/> 裂隙 <input type="checkbox"/> 拱起 <input checked="" type="checkbox"/> 剝落 <input type="checkbox"/> 破損 <input checked="" type="checkbox"/> 滲水
				說 粉刷層全面性龜裂及粉刷層滲水剝落面積 A=1501×220
				明

註：本表裂隙以L×W表示，其中L為裂隙長度，單位cm；W為裂隙寬度，單位mm。面積以A=長×寬表示，單位cm²。「#」表示面性裂隙。

【附錄七】 損害修復鑑定案例(營造商自行申請案)

目 錄

	頁 次
一、 申請單位(人).....	00-00
二、 鑑定標的物座落及興建基地現況.....	00-00
三、 鑑定要旨.....	00-00
四、 鑑定依據.....	00-00
五、 鑑定標的物構造、用途及現況.....	00-00
六、 鑑定經過.....	00-00
七、 鑑定作業程序及方法說明.....	00-00
八、 鑑定結果.....	00-00
九、 其他補充事項.....	00-00
十、 附 件	
(一)鑑定申請書	00-00
(二)鑑定通知函及鑑定會勘紀錄表	00-00
(三)鑑定標的物平面位置示意圖	00-00
(四)水準測量成果及照片	00-00
(五)垂直測量成果及照片	00-00
(六)修復(補強)費用鑑定---數量計算表	00-00
(七)修復(補強)費用鑑定---單價分析表	00-00
(八)修復(補強)費用鑑定---工程估算表	00-00
(九)鑑定標的物損害及照片平面位置示意圖	00-00
(十)鑑定標的物損害照片及照片說明表	00-00

○○市○○區○○路○○○號等房屋

損害修復鑑定案 鑑 定 報 告 書

一、申請單位(人)

申請單位：○○○營造有限公司
代 表 人：○○○先生(或女士)
地 址：○○市○○○路○○號
電 話：(○○)○○○-○○○○
傳真電話：(○○)○○○-○○○○
聯 絡 人：○○○先生(或女士)

二、鑑定標的物座落(及環境描述)

本案鑑定標的物○○市○○○路○○巷○○弄○○號。

(鑑定標的物平面位置示意圖，詳如附件三。)

Tips：應包含與施工鄰房之關係圖。

三、鑑定要旨

鑑定標的物因受隔鄰興建工程施工影響而有損傷，故申請結構物損害修復費用之鑑定，以做為協商賠償之依據。

四、鑑定依據

- (一)○○市○○鑑字第○○-○○號鑑定案申請書(詳如附件一)。
- (二)高雄市建築物工程施工損害鄰房鑑定手冊

五、鑑定標的物構造、用途及現況

鑑定案鑑定標的物共計〇戶，地址為〇〇市〇〇〇路〇〇號，係 2F 鋼筋混凝土結構物，用途為一般住宅，目前仍正常使用中。

(鑑定標的物概況表，詳如附件〇〇。)

興建工程基地目前已完成地面第〇層之主體結構工程。

六、鑑定經過

(一)初勘

日期：民國〇〇年〇〇月〇〇日

會同人員：〇〇〇

申請單位(人)：〇〇〇

鑑定人：〇〇〇

所有權人(或授權人)：〇〇〇

初勘內容：初步了解基地位置現況及標的物概況

(二)會勘

日期：〇〇年〇〇月〇〇日

會同人員：〇〇〇

申請單位(人)：〇〇〇

鑑定人：〇〇〇

所有權人(或授權人)：〇〇〇

(鑑定案會勘紀錄表，詳如附件二)

會勘內容：重做各戶水準及垂直測量、既有損壞……詳細勘查，並與施工前現況鑑定報告書做比對。

Tips：若有其他會勘內容，請自行增列。

七、現場勘查說明

(一)損害情形

經現場詳細勘查，並與本案施工前〇〇公會現況鑑定報告書比對，損壞情形、數量詳如損害照片及照片說明表(詳附件〇)。

(二)水準測量成果及照片

(三)垂直測量成果及照片

(四)建議修復方式：(範例：以恢復原狀為原則)

1. 梁、柱、版、RC 牆等結構性損壞裂隙之修復

(1) 注射結構補強用環氧樹脂完全填充既有裂隙，以恢復原構材之強度

- (2) 重新整平及油漆
- 2. 牆面面性裂隙之修復
 - (1) 原有牆面重新油漆
 - (2) 原有牆面飾物復舊
- 3. 地磚拱脫(裂)之修復
 - (1) 原有損壞範圍之地磚及砂漿層敲除及清理
 - (2) 重新予以鋪設同等級之地磚
- 4. 牆面壁磚拱裂之修復
 - (1) 原有損壞之壁磚及砂漿層敲除與清理
 - (2) 重新以 1:3 水泥砂漿粉刷
 - (3) 重新黏貼與原來同品級之壁磚
- 5. 牆面裝璜、壁紙及平頂裝璜之修復
 - (1) 原有損壞之牆面、版面飾物予以拆除
 - (2) 拆除後之各類構造物(既有構件),視其損壞程度比照以上相關之修復項目予以修復處理
 - (3) 重新施設與原來同品級之裝璜或壁紙
- 6. 原有隔間損壞之修復
 - (1) 損壞隔間拆除及清理
 - (2) 拆除後之各類構造物構件,視其損壞情形,比照以上相關之修復項目予以修復處理
- 7. 重新施設與原來同品級或型態之隔間設備

(五)修復數量及費用計算

修復(或補強)工程費用為新台幣○○○○○元整

修復(或補強)費用鑑定---數量計算表(詳附件○○)

修復(或補強)費用鑑定---單價分析表(詳附件○○)

修復(或補強)費用鑑定---工程估算表(詳附件○○)

八、鑑定結果

(一)鑑定標的物損害裂隙與本案施工前○○公會現況鑑定報告書比對結果,部份裂隙有增大情形,詳附件○○。

(二)水準及垂直測量結果與本案施工前○○公會現況鑑定報告書比對後,其結果詳附件○○。

(三)修復方法以恢復原狀為原則做估算，本鑑定案修復費用共計為新台幣○○元整，詳附件○○。

九、其他補充事項

- (一)本案現有裝璜隱蔽部份及其他不可檢視部份，於勘查中因無法深入觀察其主結構體或附屬設施之損壞情況，致無法估列該部份之修復費用，經於會勘作業時協商諸會勘人，並同意予以保留受災戶日後裝璜拆除後或不能檢視原因消失時，另案申請辦理修復鑑定之權利，惟上述再鑑定案之工作，不包含於本次鑑定範圍內。
- (二)目前隔鄰興建工程仍繼續施工中，為觀察日後損壞是否持續擴大，本鑑定案所建立之水準測量成果及垂直測量成果，建議應予妥善保護，以供日後必要時再做檢測之用。

十、附件

- (一)鑑定申請書
- (二)鑑定通知函及鑑定會勘紀錄表
- (三)鑑定標的物平面位置示意圖
- (四)水準測量成果及照片
- (五)垂直測量成果及照片
- (六)修復(補強)費用鑑定---數量計算表
- (七)修復(補強)費用鑑定---單價分析表
- (八)修復(補強)費用鑑定---工程估算表
- (九)鑑定標的物損害及照片平面位置示意圖
- (十)鑑定標的物損害照片及照片說明表

修復(補強)費用鑑定---數量計算表

鑑定案編號:〇〇-〇〇號

鑑定戶編號:〇〇

鑑定戶地址:〇〇市 〇〇區 〇〇路 〇〇巷 〇〇弄 〇〇號

項次	工程項目及說明	修復(補強)數量計算式	單位	數量	備註
16	1:3水泥粉刷	相片編號: ①+⑤+⑧+⑩	M ²	32.25	
		計算式: 2*2+1.5*2.5+3.5*2.0+5*3.5			
17	內牆刷PVC漆	相片編號: ①+⑤+⑧+⑩	M ²	32.25	
		計算式: 2*2+1.5*2.5+3.5*2.0+5*3.5			
18	外牆刷水泥漆	相片編號: ②+④+⑥+⑧	M ²	27.07	
		計算式: 2.5*2.5+3.2*5.1+1.0*2.0+1*2.5			
19	貼白磁磚	相片編號: ①+③+⑥+⑧+⑩	M ²	51.99	
		計算式: 1*2+3.2*2.5+2.5*1+5*5+6.3*2.3			
20	(略)	(略)		(略)	
		(略)			
21	(略)	(略)		(略)	
		(略)			
22	(略)	(略)		(略)	
		(略)			

〇 〇 〇 〇 〇 〇 師 公 會

修復 (補強) 費用鑑定 --- 工程估算表

鑑定案編號:〇〇-〇〇號

鑑定戶編號:

鑑定戶地址: 〇〇市 〇〇區 〇〇路 〇〇巷 〇〇弄 〇〇號

編號	工程項目及說明	單位	數量	單價	複價	修補合計
(略)	(略)		(略)	(略)	(略)	
(略)	(略)		(略)	(略)	(略)	
(略)	(略)		(略)	(略)	(略)	
(略)	(略)		(略)	(略)	(略)	
(略)	(略)		(略)	(略)	(略)	
16	1 : 3水泥粉刷	M ²	32.25	265.00	8546.25	
17	內牆刷PVC漆	M ²	32.25	112.00	3612.00	
18	外牆刷水泥漆	M ²	27.07	121.00	3275.47	
19	貼白磁磚	M ²	51.99	684.00	35561.16	
(略)	(略)		(略)	(略)	(略)	
(略)	(略)		(略)	(略)	(略)	
(略)	(略)		(略)	(略)	(略)	
(略)	(略)		(略)	(略)	(略)	
(略)	(略)		(略)	(略)	(略)	
(略)	(略)		(略)	(略)	(略)	
總計	XXX,XXX.XX 元 (未稅)					

註：本戶鑑定標的物，經修復(補強)費用鑑估為：NT\$ XXX,XXX.XX 元

【附錄八】 未報勘驗先行施工鑑定案例

目 錄

	頁 次
一、 申請單位(人).....	00-00
二、 鑑定標的物座落(及環境描述).....	00-00
三、 鑑定要旨.....	00-00
四、 鑑定依據.....	00-00
五、 鑑定標的物構造、用途及現況.....	00-00
六、 鑑定經過.....	00-00
七、 現場勘驗說明.....	00-00
八、 鑑定結果.....	00-00
九、 附 件	
(一)鑑定申請書	00-00
(二)鑑定通知函	00-00
(三)鑑定標的物會勘紀錄表	00-00
(四)標的物平面位置示意圖	00-00
(五)結構尺寸量測位置圖、照片說明表及照片	00-00
(六)鋼筋掃瞄及混凝土鑽心檢測位置圖、照片說明表 及照片	00-00
(七)鋼筋掃瞄檢測報告及混凝土鑽心試驗報告	00-00
(八)施工單位提供新拌混凝土氯離子含量檢測報告 及品質保證書	00-00
(九)施工單位提供混凝土圓柱體抗壓強度試驗報告	00-00
(十)施工單位提供鋼筋混凝土用竹節鋼筋試驗報告 及無放射性污染證書	00-00
(十一)施工單位提供施工品質切結書及現場鋼筋查 驗照片	00-00

結構安全鑑定案 鑑 定 報 告 書

一、申請單位

申請單位：○○建設股份有限公司
代 表 人：○○○ 先生（或女士）
地 址：○○市○○區○○路○○號
電 話：（○○）○○○-○○○○
傳 真：（○○）○○○-○○○○
聯 絡 人：○○○ 先生（或女士）

二、鑑定標的物座落(及環境描述)

本案鑑定標的物座落在○○市○○區○○段○○○地號等 1 筆，位於○○路與○○路交叉口附近，鑑定標的物北側面臨○○路，南側面臨○○路○○巷，東側為○○住宅大樓和空地，西側為○○層透天鄰房。
(鑑定標的物平面位置示意圖，詳如附件四。)

三、鑑定要旨

本案鑑定標的物目前已施工至 9F 頂版完成，但 B1F 和 B2F 尚未辦理勘驗，依規定需辦理結構安全鑑定。

四、鑑定依據

- (一)○○市○○鑑字第○○-○○號鑑定案申請書（詳如附件一）。
- (二)內政部「結構混凝土施工規範」。
- (三)內政部「建築技術規則」。
- (四)鑑定標的物有關之結構圖及配筋圖（詳如附件五）。

五、鑑定標的物構造、用途及現況

Tips：此現況是於初勘時，對現場之概況簡述即可。

本案鑑定標的物計○棟，係地上○○F/地下○F 鋼筋混凝土構造結構物，用途為店舖和集合住宅，截至民國○○○年○○月○○○日止，工程進度為○○F 結構體施工中。

六、鑑定經過

(一)初勘

日期：民國○○○年○○月○○○日

會同人員：○○○

申請單位：○○建設股份有限公司代表 ○○○先生

鑑定人：○○○技師、○○○技師

所有權人：○○建設股份有限公司

初勘內容：

(二)會勘（鑑定通知函，詳如附件二）

日期：民國○○○年○○月○○○日

會同人員：○○○

申請單位：○○建設股份有限公司代表 ○○○先生

鑑定人：○○○技師、○○○技師

所有權人：○○建設股份有限公司

會勘內容：依施工單位所提供之施工圖說等相關文件，進行 B1F 和 B2F 結構尺寸量測、鋼筋掃瞄檢測、混凝土鑽心試驗及必要部位之拍照。

七、現場勘驗說明

(一)柱及大梁尺寸量測與原結構圖比對，結果詳如附件五結構尺寸量測位置圖、照片說明表及照片。

(二)鋼筋掃瞄檢測及混凝土強度檢測，結果詳如附件六及附件七。鋼筋掃瞄檢測共計掃瞄柱、樑、樓版和電梯牆等○○處，經比對結果，得知柱及樑之主筋根數和箍筋、樓版及電梯牆之縱向、橫向鋼筋號數及間距，與原結構設計圖說大致相符。混凝土鑽心試驗共計檢測柱、樑和樓版等○處，依據原結構設計圖說，混凝土 28 天抗壓強度 $f_c' = 280 \text{ kg/cm}^2$ 。經混凝土鑽心試驗結果為 309、336、338、363、346、343 kg/cm^2 ，符合原結構設計圖說規定。

(三)核對混凝土和竹節鋼筋品質證明文件（詳附件八、附件九和附件十），

符合規範規定。

八、鑑定結果

- (一)抽驗量測柱尺寸及主要大梁尺寸與原結構設計圖經比對後，符合圖說。
- (二)鋼筋掃瞄檢測結果與原結構設計圖經比對後，大致相符。
- (三)混凝土鑽心檢測結果與原結構設計圖經比對後，符合圖說。
- (四)混凝土和竹節鋼筋品質證明文件核對後，符合規範規定。
- (五)綜上所述，本鑑定標的物結構安全無虞。

九、附件

- (一)鑑定申請書
- (二)鑑定通知函
- (三)鑑定標的物會勘紀錄表
- (四)鑑定標的物平面位置示意圖
- (五)結構尺寸量測位置圖、照片說明表及照片
- (六)鋼筋掃瞄及混凝土鑽心檢測位置圖、照片說明表及照片
- (七)鋼筋掃瞄檢測報告及混凝土鑽心試驗報告
- (八)施工單位提供新拌混凝土氯離子含量檢測報告及品質保證書
- (九)施工單位提供混凝土圓柱體抗壓強度試驗報告
- (十)施工單位提供鋼筋混凝土用竹節鋼筋試驗報告及無放射性污染證書
- (十一)施工單位提供施工品質切結書及現場鋼筋查驗照片

【附錄九】 法院囑託案例(漏水鑑定)

目 錄

	頁 次
一、 申請(囑託)單位(人).....	00-00
二、 鑑定標的物座落(及環境描述).....	00-00
三、 鑑定要旨.....	00-00
四、 鑑定依據.....	00-00
五、 鑑定標的物構造、用途及現況.....	00-00
六、 鑑定經過.....	00-00
七、 現場勘驗說明.....	00-00
八、 鑑定結果.....	00-00
九、 建議.....	00-00
十、 附件.....	00-00
(一)○○地方法院○○簡易庭函.....	00-00
(二)鑑定申請書.....	00-00
(三)鑑定標的物平面位置示意圖.....	00-00
(四)會勘函文及會勘紀錄表.....	00-00
(五)鑑定標的物平面圖及會勘照片.....	00-00
(六)修復費用估算.....	00-00

○ ○ ○ ○ ○ ○ 師 公 會

○ ○ 市 ○ ○ 區 ○ ○ 路 ○ ○ ○ 號

漏水原因及修復費用 鑑定報告書

一、申請(囑託)單位(人)

申請(囑託)單位：○ ○ 地方法院 ○ ○ 簡易庭

承 辦 法 官： ○ ○ ○

地 址： ○ ○ 市 ○ ○ 區 ○ ○ 路 ○ ○ 號

電 話： (○ ○) ○ ○ ○ - ○ ○ ○ ○

傳 真 電 話： (○ ○) ○ ○ ○ - ○ ○ ○ ○

聯 絡 人： ○ ○ ○ 先生(或女士)

二、鑑定標的物座落(及環境描述)

○ ○ 市 ○ ○ 區 ○ ○ 路 ○ ○ 巷 ○ ○ 號 ○ ○ 樓

(鑑定標的物平面位置示意圖，詳如附件○)

三、鑑定要旨

○ ○ 地方法院 ○ ○ 簡易庭囑託本公會辦理下列事宜：

- (一)請派員至○ ○ 市 ○ ○ 區 ○ ○ 路 ○ ○ 巷 ○ ○ 號 3 樓鑑定該房屋內之天花板漏水之原因為何？與同號 4 樓房屋有無關係？
- (二)上述 3 樓房屋之修繕項目費用須多少？

四、鑑定依據

- (一) ○ ○ 地方法院 ○ ○ 簡易庭函(詳如附件○)
- (二) ○ 市 ○ ○ 鑑字第 ○ ○ ○ - ○ ○ ○ 號鑑定案申請書(詳如附件○)
- (三) ○ ○ ○ ○ ○ ○ ○ 公會鑑定手冊

五、鑑定標的物構造、用途及現況

鑑定標的物所在為○○市○○區○○路○○巷○○號，本鑑定標的物依使用執照為地上四層、地下一層之鋼筋混凝土造結構物並有騎樓；一樓用途為店舖，貳、參及肆層為住宅。1至3樓為原告○○○君居住，4樓則由被告○○○君所居住，屋頂未加蓋。

六、鑑定經過

會勘日期：民國○○○年○○月○○日

會勘人員：○○○

申請單位(人)：○○○

鑑定人：○○○

所有權人(或授權人)：○○○

(鑑定案會勘紀錄表，詳如附件○)

七、現場勘驗說明

由現場狀況根據經驗及判斷，產生漏水的可能性大致有給水管漏水、排水管漏水、馬桶或地板裂縫漏水等造成。依據3樓○○○先生描述，當樓上住戶使用浴室而有大量用水時，其家裡漏水嚴重，水滴不停。會勘當天自4樓以顏料及醋酸灌入排水管作測試，看3樓是否會產生漏水情形，並可觀察其顏色及味道。測試結果並未發現3樓有漏水情形，無法找出漏水原因。推測可能是其他原因漏水或當時試漏的水量不足所致。測試過程簡述如下：

(一)給水管壓力試驗

先將熱水管各出水口封閉以形成封閉迴路，再以空壓機加壓測試，結果發現壓力錶的壓力數值並未下降，表示熱水管並未有嚴重漏水情形。由以上測試結果可排除給水管漏水之可能性。

(二)馬桶漏水試驗

自4樓以水管接水並不斷將水灌進馬桶內以檢視馬桶是否漏水，經過一段時間後並未發現有明顯漏水情形。故應可排除馬桶漏水可能。

(三)浴室地板漏水試驗

將水放至浴室地板內，模擬使用浴室沐浴用水情形，結果當水量稍大無法馬上自排水口排出時，就有部分水積聚於浴室地板。當積水深度達約數公分時，可發現有些水會自浴廁的牆壁滲出流至前

方房間，又因前方房間地板有明顯裂縫，水即自此裂縫滲入並流至 3 樓，再由 3 樓漏水痕跡位置觀察比對可發現此應為漏水之主要原因。

八、鑑定結果

- (一)鑑定標的物 3 樓頂板確實有漏水情形，該房屋內之天花板漏水之原因，經檢測後研判應為同號 4 樓之浴廁牆壁與地版交接處之防水失效並有裂縫以致浴室地板稍有積水時就會滲出至房間，並由樓板之裂縫滲漏至 3 樓頂板，再沿著頂版的許多裂縫滲漏至其他房間，故確實是同號 4 樓所造成。
- (二)上述 3 樓房屋漏水係因 4 樓漏水而損害，其修繕費用經計算約為新台幣 〇〇萬〇仟元，詳細修繕項目及費用估算詳附件〇。

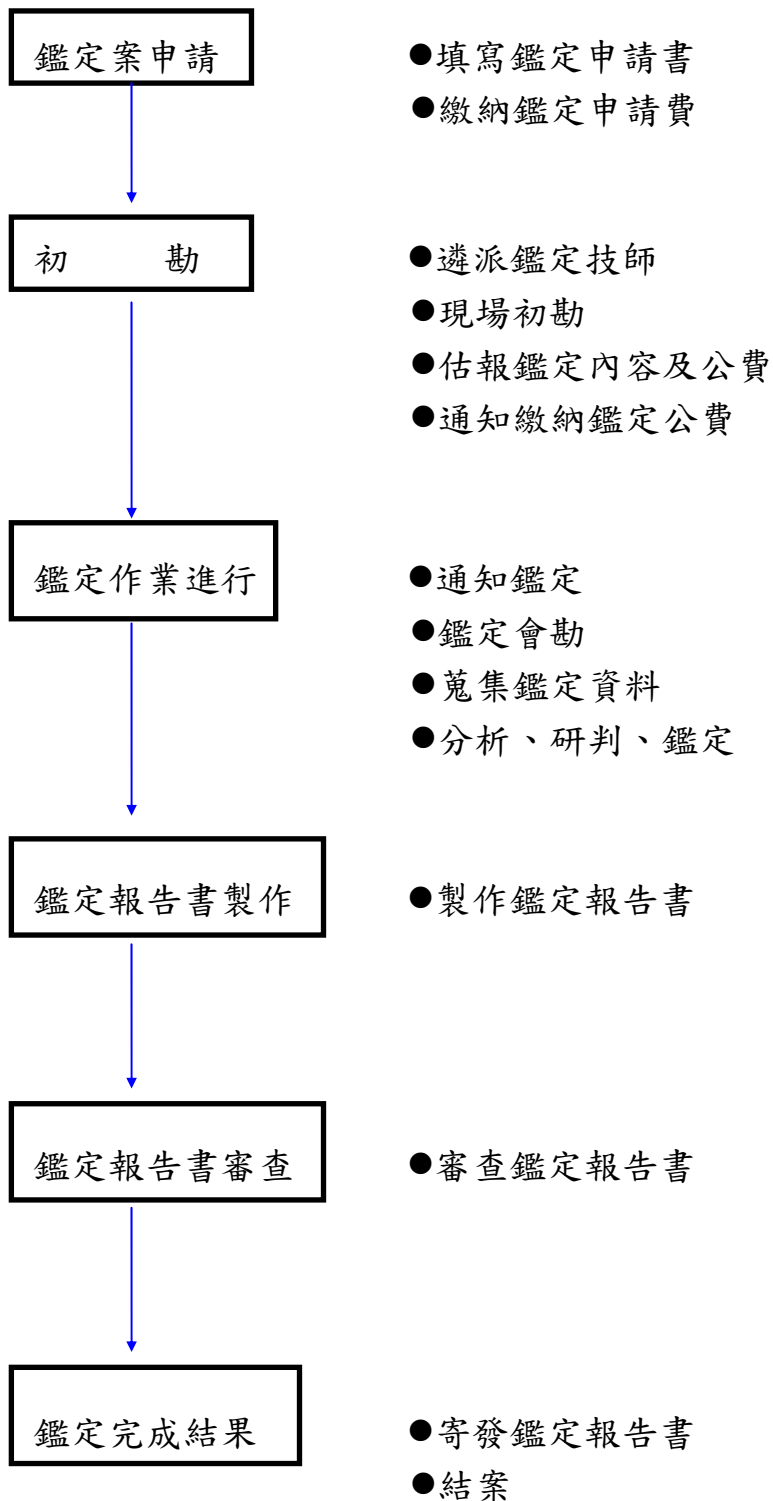
九、建議

以上所估之 3 樓房屋之修繕費用並不包含 4 樓應該自行修復漏水源之費用。為防止繼續漏水，4 樓應該鑿除目前浴室部分地板及牆壁，重新施作浴廁地板及牆壁之防水層，並利用此機會再檢查排水管及馬桶污水管是否正常。

十、附件

- (一)〇〇地方法院〇〇簡易庭函
- (二)鑑定申請書
- (三)鑑定標的物平面位置示意圖
- (四)會勘函文及會勘紀錄表
- (五)鑑定標的物平面圖及會勘照片
- (六)修復費用估算

【附錄十】 鑑定作業流程圖



【附錄十一】 法律統一用字(語)表、慣用詞及標點符號

立法院於民國六十二年三月十三日第一屆第五十一會期第五次會議
及第七十八會期第十七次會議先後認可。

壹、「法律統一用字表」

用字舉例	統一用字	曾見用字	說明
公布、分布、頒布	布	佈	
徵兵、徵稅、稽徵	徵	征	
部分、身分	分	份	
帳、帳目、帳戶	帳	賬	
韭菜	韭	韭(+艸字頭)	
礦、礦物、礦藏	礦	廣(+金偏旁)	
釐訂、釐定	釐	厘	
使館、領館、圖書館	館	官(+舍偏旁)	
穀、穀物	穀	谷	
行蹤、失蹤	蹤	宗(+足偏旁)	
妨礙、障礙、阻礙	礙	得(+石偏旁)	
贖餘	贖	剩	
占、占有、獨占	占	佔	

用字舉例	統一用字	曾見用字	說明
抵觸	抵	抵	
雇員、雇主、雇工	雇	僱	名詞用「雇」
僱、僱用、聘僱	僱	雇	動詞用「僱」
贓物	贓	臟	
黏貼	黏	粘	
計畫	畫	劃	名詞用「畫」
策劃、規劃、擘劃	劃	畫	動詞用「劃」
蒐集	蒐	搜	
菸葉、菸酒	菸	煙	
儘先、儘量	儘	盡	
麻類、亞麻	麻	麻(+艸字頭)	
電表、水表	表	錶	
擦刮	刮	括	
拆除	拆	撤	
磷、硫化磷	磷	燐	
貫徹	徹	澈	
澈底	澈	徹	

用字舉例	統一用字	曾見用字	說明
祇	祇	只	副詞
並	並	并	連接詞
聲請	聲	申	對法院用「聲請」
申請	申	聲	對行政機關用「申請」
關於、對於	於	于	
給與	與	予	給與實物
給予、授予	予	與	給予名位、榮譽等抽象事物。
紀錄	紀	記	名詞用「紀錄」
記錄	記	紀	動詞用「記錄」
事蹟、史蹟、遺蹟	蹟	跡	
蹤跡	跡	蹟	
糧食	糧	良(+米偏旁)	
覆核	覆	複	
復查	復	複	
複驗	複	復	

貳、「法律統一用語表」

統一用詞	說明
「設」機關	如：「教育部組織法」第五條：「教育部設文化局，……」
「置」人員	如：「司法院組織法」第九條：「司法院置秘書長一人，特任。……」。
「第九十八條」	不寫為：「第九八條」。
「第一百條」	不寫為：「第一〇〇條」。
「第一百十八條」	不寫為：「第一百『一』十八條」。
「自公布日施行」	不寫為：「自公『佈』『之』日施行」。
「處」五年以下有期徒刑	自由刑之處分，用「處」，不用「科」。
「科」五千元以下罰金	罰金用「科」不用「處」，且不寫為：科五千元以下『之』罰金。
「處」五千元以上罰鍰	罰鍰用「處」不用「科」，且不寫為：處五千元以下『之』罰鍰
準用「第○條」之規定	法律條文中，引用本法其他條文時，不寫「『本法』第○條」，而逕書「第○條」。如：「違反第二十條規定者，科五千元以下罰金」。
「第二項」之未遂犯罰之	法律條文中，引用本條其他各項規定時，不寫「『本條』第○項」，而逕書「第○項」。如刑法第三十七條第四項「依第一項宣告褫奪公權者，自裁判確定時發生效力」。
「制定」與「訂定」	法律之創制，用「制定」；行政命令之制作，用「訂定」。
「製定」、「製作」	書、表、證照、冊、據等，公文書之製成用「製定」，即用「製」，不用「制」
「一、二、三、四、五、六、七、八、九、十、百、千」	法律條文之序數不用大寫，即不寫為：「壹、貳、參、肆、伍、陸、柒、捌、玖、拾、佰、仟」。
「零」、「萬」	法律條文中之數字「零、萬」不寫為「〇、万」。

參、「立法慣用詞及標點符號」

(一)語詞：

1. 條文中，如僅有一連接詞時，須用「及」字；如有二個連接詞時，則上用「與」字，下用「及」字；不用「暨」字作為連接詞。
2. 條文中之「省市政府」或「省政府及直轄市政府」用語，均改為「省(市)政府」。依此體例將「縣市政府」改為「縣(市)政府」；將「鄉、鎮公所」改為「鄉(鎮)公所」；將「鄉、鎮(縣轄市)公所」改為「鄉(鎮、市)公所」；將「鄉、鎮(市)、區公所」改為「鄉(鎮、市、區)公所」。
3. 引用他處條文，其條次係連續者，則用「至」字代替中間條次，例如「第三條、第四條、第五條」，改為「第三條至第五條」。項、款、目之引用準此。
4. 條文中「第○條之規定」字樣，刪除「之」字，改為「第○條規定」，項、款、目準此。

(二)標點符號：

1. 標題不使用標點符號。
2. 有「但書」之條文，「但」字前之標點使用句號「。」。
3. 「及」字為連接詞時，「及」字前之標點刪除。
4. 「其」字為代名詞時，「其」前用分號「；」。如「其組織以法律定之」，「其」字前，須用分號「；」。



高雄市土木技師公會 印製